

3.ÜNİTE

İNSANLAR, YERLER VE ÇEVRELER

3.ÜNİTE İNSANLAR, YERLER VE ÇEVRELER YERLEŞMEYİ ETKİLEYEN UNSURLAR

TARİHİ SÜREÇTE YERLEŞME

Kendi ihtiyaçlarını kendisi üreterek karşılamasını bilmeyen insanoğlu uzun bir süre **Avcı ve Toplayıcı** bir yaşam sürmüştür. Avcı toplayıcı toplumda **kadınlar** çevrede bulunan **meyveleri ve tohumları toplarken erkekler avcılıkla uğraşmıştır**. Avcı toplayıcı özelliklerinden dolayı **sürekli göç etmişler, Mağaralarda ve ağaç kovuklarında** yaşamışlardır. Anadolu'daki Karain (Antalya) ve Yarımburgaz (İstanbul) gibi mağaralar bu döneme örnektir.



Havanın ısınması ve insanların yavaş yavaş bilinçlenmesi ile insanlar tohumları ekerek **tarım yapmaya** başlamış bazı **hayvanları evcilleştirmiştir**. Bu süreç sonunda **mağaralardan çıkan insanoğlu evler yapmaya başlamış** evlerin çoğalması ile **ilk köyler** ortaya çıkmıştır. Yerleşim yeri kurarken özellikle **iklimi uygun su kaynağına yakın ve toprağı verimli** yerleri tercih etmiştir.

Anadolu'da **Çayönü (Diyarbakır), Hacılar (Burdur) ve Çatalhöyük (Konya)** o döneme ait en önemli yerleşim merkezleridir.

3.ÜNİTE İNSANLAR, YERLER VE ÇEVRELER YERLEŞMEYİ ETKİLEYEN UNSURLAR

ÇATALHÖYÜK

Çatalhöyük 9.500 yıllık geçmişi olan ve yaklaşık 8.000 insanı barındırmış geniş bir kasabadır. İlk yerleşme, ilk ev mimarisi ve ilk kutsal yapılara ait özgün buluntuları ile insanlık tarihine ışık tutan bir merkezdir. Çatalhöyük'te yer alan evler, birbirine bitişik şekilde yapılmıştır. Düşman saldırılarını önlemek için sokakları olmayan bu yerleşmenin; duvarları kerpiçtendi, kapıları yoktu, herkes evine taşınabilir ağaç merdiven ile evin damından giriyordu. Duvarların en üst kısmında, çatıya yakın yerlerinde hava, ışık ve içeride yakılan ateşin dumanının çıkması için küçük deliklerden ibaret pencereler vardı." Çatalhöyük'te yaşayan insanlar avcı toplayıcı toplumdan üretici (Tarım) topluma geçmiştir.

Neolitik (Cıvalı Taş) dönem 'de insanlar **ürettiği ürünleri başka ülkelere satmak için deniz kıyısında** ve adalarda yerleşimler kurmaya başladı. Akdeniz'deki adalar aynı zamanda deniz yollarını ve ticaretini kontrol edebilecek konumda yer alıyordu.



Tarihsel süreç içerisinde insanlar **sanayinin, ticaretin yer altı kaynaklarının ve turizmin geliştiği yerlerde daha fazla yerleşmiş** ve buraların nüfusu artmıştır.

3.ÜNİTE İNSANLAR, YERLER VE ÇEVRELER YERLEŞMEYİ ETKİLEYEN UNSURLAR

GEÇMİŞTE İNSANLARIN BİR YERE YERLEŞMEK İÇİN DİKKAT ETTİĞİ UNSURLAR

İklim şartları yaşamaya uygun olan yerler tercih edilmiştir.

Su kaynakları bol ve ulaşılması kolay yerler tercih edilmiştir.

Vahşi hayvanlardan korunmak için güvenli yerleri tercih etmişlerdir.

Üretimin başlaması ile birlikte Verimli tarım arazilerinin yakınlarına yerleşmişlerdir.

Bazı madenlerin yakınlarına ve ticaret yolları üzerine yerleşmişlerdir.



GÜNÜMÜZDE İNSANLARIN BİR YERE YERLEŞMEK İÇİN DİKKAT ETTİĞİ UNSURLAR

Sanayinin geliştiği ve iş imkanlarının fazla olduğu yerler tercih edilmektedir.

Ulaşım imkanlarının çeşitli ve gelişmiş olduğu yerler tercih edilmektedir.

Eğitim ve sağlık imkanlarının geliştiği yerler tercih edilmektedir.

Ticaret, tarım madencilik ve turizm imkânlarının geliştiği yerler tercih edilmektedir.

Sosyal faaliyetlerin geliştiği yerler tercih edilmektedir.



3.ÜNİTE İNSANLAR, YERLER VE ÇEVRELER YERLEŞMEYİ ETKİLEYEN UNSURLAR

The left map is titled 'TÜRKİYE'NİN İLLERİNİN NÜFUS MİKTARI VE YOĞUNLUĞU HARİTASI'. It shows the provinces of Turkey, each color-coded according to its population density. A legend on the left indicates population density ranges: 0-10, 10-20, 20-30, 30-40, 40-50, 50-60, 60-70, 70-80, 80-90, 90-100, 100-150, 150-200, 200-250, 250-300, 300-350, 350-400, 400-450, 450-500, 500-550, 550-600, 600-650, 650-700, 700-750, 750-800, 800-850, 850-900, 900-950, 950-1000, 1000-1050, 1050-1100, 1100-1150, 1150-1200, 1200-1250, 1250-1300, 1300-1350, 1350-1400, 1400-1450, 1450-1500, 1500-1550, 1550-1600, 1600-1650, 1650-1700, 1700-1750, 1750-1800, 1800-1850, 1850-1900, 1900-1950, 1950-2000, 2000-2050, 2050-2100, 2100-2150, 2150-2200, 2200-2250, 2250-2300, 2300-2350, 2350-2400, 2400-2450, 2450-2500, 2500-2550, 2550-2600, 2600-2650, 2650-2700, 2700-2750, 2750-2800, 2800-2850, 2850-2900, 2900-2950, 2950-3000, 3000-3050, 3050-3100, 3100-3150, 3150-3200, 3200-3250, 3250-3300, 3300-3350, 3350-3400, 3400-3450, 3450-3500, 3500-3550, 3550-3600, 3600-3650, 3650-3700, 3700-3750, 3750-3800, 3800-3850, 3850-3900, 3900-3950, 3950-4000, 4000-4050, 4050-4100, 4100-4150, 4150-4200, 4200-4250, 4250-4300, 4300-4350, 4350-4400, 4400-4450, 4450-4500, 4500-4550, 4550-4600, 4600-4650, 4650-4700, 4700-4750, 4750-4800, 4800-4850, 4850-4900, 4900-4950, 4950-5000, 5000-5050, 5050-5100, 5100-5150, 5150-5200, 5200-5250, 5250-5300, 5300-5350, 5350-5400, 5400-5450, 5450-5500, 5500-5550, 5550-5600, 5600-5650, 5650-5700, 5700-5750, 5750-5800, 5800-5850, 5850-5900, 5900-5950, 5950-6000, 6000-6050, 6050-6100, 6100-6150, 6150-6200, 6200-6250, 6250-6300, 6300-6350, 6350-6400, 6400-6450, 6450-6500, 6500-6550, 6550-6600, 6600-6650, 6650-6700, 6700-6750, 6750-6800, 6800-6850, 6850-6900, 6900-6950, 6950-7000, 7000-7050, 7050-7100, 7100-7150, 7150-7200, 7200-7250, 7250-7300, 7300-7350, 7350-7400, 7400-7450, 7450-7500, 7500-7550, 7550-7600, 7600-7650, 7650-7700, 7700-7750, 7750-7800, 7800-7850, 7850-7900, 7900-7950, 7950-8000, 8000-8050, 8050-8100, 8100-8150, 8150-8200, 8200-8250, 8250-8300, 8300-8350, 8350-8400, 8400-8450, 8450-8500, 8500-8550, 8550-8600, 8600-8650, 8650-8700, 8700-8750, 8750-8800, 8800-8850, 8850-8900, 8900-8950, 8950-9000, 9000-9050, 9050-9100, 9100-9150, 9150-9200, 9200-9250, 9250-9300, 9300-9350, 9350-9400, 9400-9450, 9450-9500, 9500-9550, 9550-9600, 9600-9650, 9650-9700, 9700-9750, 9750-9800, 9800-9850, 9850-9900, 9900-9950, 9950-10000, 10000-10050, 10050-10100, 10100-10150, 10150-10200, 10200-10250, 10250-10300, 10300-10350, 10350-10400, 10400-10450, 10450-10500, 10500-10550, 10550-10600, 10600-10650, 10650-10700, 10700-10750, 10750-10800, 10800-10850, 10850-10900, 10900-10950, 10950-11000, 11000-11050, 11050-11100, 11100-11150, 11150-11200, 11200-11250, 11250-11300, 11300-11350, 11350-11400, 11400-11450, 11450-11500, 11500-11550, 11550-11600, 11600-11650, 11650-11700, 11700-11750, 11750-11800, 11800-11850, 11850-11900, 11900-11950, 11950-12000, 12000-12050, 12050-12100, 12100-12150, 12150-12200, 12200-12250, 12250-12300, 12300-12350, 12350-12400, 12400-12450, 12450-12500, 12500-12550, 12550-12600, 12600-12650, 12650-12700, 12700-12750, 12750-12800, 12800-12850, 12850-12900, 12900-12950, 12950-13000, 13000-13050, 13050-13100, 13100-13150, 13150-13200, 13200-13250, 13250-13300, 13300-13350, 13350-13400, 13400-13450, 13450-13500, 13500-13550, 13550-13600, 13600-13650, 13650-13700, 13700-13750, 13750-13800, 13800-13850, 13850-13900, 13900-13950, 13950-14000, 14000-14050, 14050-14100, 14100-14150, 14150-14200, 14200-14250, 14250-14300, 14300-14350, 14350-14400, 14400-14450, 14450-14500, 14500-14550, 14550-14600, 14600-14650, 14650-14700, 14700-14750, 14750-14800, 14800-14850, 14850-14900, 14900-14950, 14950-15000, 15000-15050, 15050-15100, 15100-15150, 15150-15200, 15200-15250, 15250-15300, 15300-15350, 15350-15400, 15400-15450, 15450-15500, 15500-15550, 15550-15600, 15600-15650, 15650-15700, 15700-15750, 15750-15800, 15800-15850, 15850-15900, 15900-15950, 15950-16000, 16000-16050, 16050-16100, 16100-16150, 16150-16200, 16200-16250, 16250-16300, 16300-16350, 16350-16400, 16400-16450, 16450-16500, 16500-16550, 16550-16600, 16600-16650, 16650-16700, 16700-16750, 16750-16800, 1

005

3.ÜNİTE İNSANLAR, YERLER VE ÇEVRELER YERLEŞMEYİ ETKİLEYEN UNSURLAR

NÜFUSUN DAĞILIŞINI ETKİLEYEN DOĞAL FAKTÖRLER

İKLİM KOŞULLARI

İklimi insan yaşamına uygun ılıman ve kurak olamayan yerlerde nüfus yoğunluğu daha fazladır. Ülkemizde özellikle kıyı kesimlerde iklim daha uygun olduğu için nüfusu fazladır.

YERYÜZÜ ŞEKİLLERİ

Yükseltisi fazla ve engebeli arazilerde yaşamak zor olduğu için nüfusu da azdır. Ülkemizde doğu Anadolu bölgesi buna örnektir.

YER ALTI KAYNAKLARI

İnsanlar yer altı kaynaklarının bulunduğu yerlere daha fazla yerleşmektedir. Ülkemizde Zonguldak ve Batman buna örnektir.

BİTKİ ÖRTÜSÜ

Bitki örtüsünün çok sık ya da hiç olmadığı yerlere insanlar daha az yerleşmiştir. Yağmur ormanları ya da çöller buna örnektir.

SU KAYNAKLARI

İnsanların hayatlarını devam ettirmek için suya ihtiyaç duyar. Bundan dolayı su kaynaklarının bulunduğu yerlerde nüfus fazladır. Ülkemizde şehirlerin birçoğu nehir kenarlarına kurulmuştur



3.ÜNİTE İNSANLAR, YERLER VE ÇEVRELER YERLEŞMEYİ ETKİLEYEN UNSURLAR

NÜFUSUN DAĞILIŞINI ETKİLEYEN BEŞERİ FAKTÖRLER

TARIM VE HAYVANCILIK

Tarım ve hayvancılığın geliştiği yerlerde nüfus fazladır. Çukurova, çarşamba Ovası, Bafra Ovası...



SANAYİ FAALİYETLERİ

Sanayinin geliştiği yerlerde nüfus artmıştır. Örneğin İstanbul, Bursa, Adana, Gaziantep, İzmir...



EĞİTİM, KÜLTÜR, SAĞLIK İMKANLARI

Eğitimin, sağlığın Sosyal ve Kültürel faaliyetlerin geliştiği yerlerde nüfus artmıştır. Örneğin İstanbul, Ankara, İzmir...

ULAŞIM VE TİCARET

Ulaşım ve ticaretin geliştiği yerlerde nüfus artmıştır. Örneğin İstanbul, İzmir...



TURİZM FAALİYETLERİ

Turizm faaliyetlerinin geliştiği yerlerde nüfus artmıştır. Örneğin Antalya, İzmir, Muğla...



Nüfus ve Yerleşmeyi etkileyen unsurlarla ilgili soru çözerken soruda nüfus ve yerleşmeyi etkileyen doğal ve beşerî faktörlerin olumlu yönünden bahsedilirse nüfus ve yerleşme fazla, olumsuz yönünden bahsedilirse nüfus ve yerleşme azdır. Örneğin yeryüzü şekilleri engebeli derse nüfus az düz derse nüfus fazla ya da turizm gelişmiş derse nüfus fazla gelişmemiş derse azdır.

7.SINIF ÖĞRETEN DEFTER

3.ÜNİTE İNSANLAR, YERLER VE ÇEVRELER TABLO VE GRAFİKLERLE ÜLKEMİZİN NÜFUS ÖZELLİKLERİ

Bir önceki konumuzda geçmişten günümüze nüfusu ve nüfusun dağılışını etkileyen faktörleri öğrenmiştik. Ülkemizde de nüfus her yerde eşit şekilde dağılmamıştır. Bazı yerlerin nüfusu fazlayken bazı yerlerin nüfusu azdır. Bunun doğal ve beşerî sebeplerini de inceledik.

NÜFUS: Sınırları belli bir alanda yaşayan insan sayısına denir. Örneğin Türkiye'nin nüfusu dediğimizde sınırlarımız içinde yaşayan insan sayısı kastedilmektedir.



Türkiye, doğal ve beşerî koşullar yönünden farklı özelliklere sahiptir. Ülkemizde yerleşmeye çok elverişli alanlar bulunduğu gibi elverişli olmayan yerler de bulunmaktadır. Bu nedenle nüfusun dağılımı ülkemizin her yerinde aynı değildir. **Ülkemizin nüfusunun dağılışını doğal (İklim, yeryüzü şekilleri, su kaynakları... ve beşeri faktörler (Sanayi, ticaret, tarım, madencilik, turizm...) etkilemektedir.**

Ülkemizde nüfusun dağılışını etkileyen faktörlerin başında **yer şekilleri ve iklim** gelmektedir. İklimin soğuk yer şekillerinin engebeli ya da yüksek olduğu yerlerde nüfus azken iklimi ve yer şekilleri uygun olan yerlerde nüfus fazladır. Doğu Anadolu bölgesi yükseltisi fazla ve soğuk olduğu için nüfusu azdır. Ancak iklimi uygun olan kıyı şeridinin nüfusu fazladır.

Su kaynaklarına yakın yerlerde yerleşime uygun yerlerdir. Suyun az olduğu yerlerde yerleşim birimleri ve nüfus da azdır. Örneğin Seyhan ve Ceyhan nehirlerinin geçtiği Çukurova'da nüfus yoğundur.



3.ÜNİTE İNSANLAR, YERLER VE ÇEVRELER TABLO VE GRAFİKLERLE ÜLKEMİZİN NÜFUS ÖZELLİKLERİ

- Ülkemizde Nüfusumuzun önemli bir kısmı, **sanayinin** gelişmiş olduğu (İstanbul, Bursa, Gaziantep, İzmit ve İzmir...) yerlerde toplanmıştır.
- **Tarıma elverişli** verimli düzlüklerin bulunduğu yerler (Konya, Adana, Kayseri, Malatya...) Yerleşim alanlarının tercihinde diğer önemli bir faktördür.
- **Ulaşım yollarına** yakın yerlerde (Kayseri, Afyonkarahisar ve Gaziantep...) bulunan yerleşim birimleri, daha fazla gelişmiştir.
- **Turizm**, ülkemizde yerleşmeyi etkileyen diğer bir beşerî faktördür. Ege ve Akdeniz kıyılarımızın deniz turizmine uygun olması bu illerimizin nüfus yoğunluğunun özellikle yaz aylarında artmasına neden olmaktadır. Antalya ve Muğla illerimiz bu duruma örnektir.
- **Maden** çıkarılan ve işletilen yerler, hızla büyüme ve gelişme potansiyeline sahiptir. Zonguldak Ereğli, Karabük ve Batman gibi illerimiz buna örnek verilebilir.

NEDEN NÜFUSU SAYIYOTUZ

Türk tarihinde ilk nüfus sayımı **1831 de Osmanlı padişahı 2. Mahmut** tarafından yapılmıştır. Ancak nüfusun tamamı sayılmamış **sadece erkekler** sayılmıştır. Buradaki asıl amaç **vergi veren sayısını ve Asker sayısını** belirlemektir.



Cumhuriyet döneminde ise ilk nüfus sayımı **1927** yılında yapılmıştır.



2007 yılından itibaren **adrese dayalı nüfus kayıt sistemi (ADNKS)** ile tek tek sayılmadan elektronik ortamda nüfus sayısı belirlenmeye başlanmıştır.



Ülkemizde nüfus sayımlarını yapan kurum **Türkiye İstatistik Kurumu (TÜİK)** dur.



3.ÜNİTE İNSANLAR, YERLER VE ÇEVRELER TABLO VE GRAFİKLERLE ÜLKEMİZİN NÜFUS ÖZELLİKLERİ

Nüfus Sayımının Amaçları

- Nüfusun **Miktarını** belirlemek,
- Geleceğe yönelik **planlamalar** yapmak (Eğitim, Sağlık, Ulaşım vb.)
- Nüfus **artış hızını** belirlemek,
- Ülkedeki **nüfusun dağılışını ve nüfus yoğunluğunu** belirlemek,
- Nüfusun **genç ve yaşlı** oranını belirlemek,
- Nüfusun **Doğum ve Ölüm** oranlarını belirlemek,
- Nüfusun **Evli ve bekar** oranlarını belirlemek,
- Nüfusun **cinsiyet durumunu** belirlemek,
- Nüfusun **Eğitim düzeylerinin** belirlemek,
- Nüfusun **Kır ve kent** oranını belirlemek,
- Nüfusun **Çalışma durumlarını, çalışma sektörlerine dağılımını ve gelir durumlarının** bilinmesi, **Amacıyla Nüfus Sayımı Yapılır.**



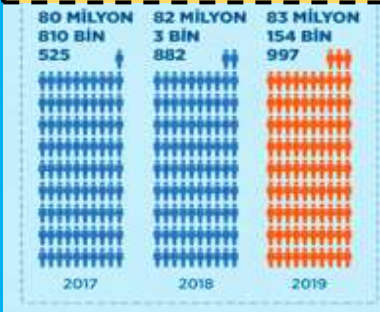
7.SINIF ÖĞRETEN DEFTER

3.ÜNİTE İNSANLAR, YERLER VE ÇEVRELER

TABLO VE GRAFİKLERLE ÜLKEMİZİN NÜFUS ÖZELLİKLERİ

2019 TÜİK VERİLERİNE GÖRE ÜLKEMİZİN NÜFUS ÖZELLİKLERİ

Ülkemizin nüfusu 2019 yılında bir önceki yıla göre 1 milyon 115 kişi artarak **83 milyon 154 bin 997** olmuştur.



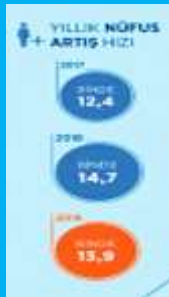
Nüfusumuzun **%50,2** si Erkeklerden **%49,8** i kadınlardan oluşmaktadır.



Nüfusumuzun **%92,8** i şehirde yaşamaktadır.



Km²'ye düşen kişi sayısı (Nüfus Yoğunluğu) 107'den 108'e yükselmiştir.



Nüfus artış hızımız 2018 de binde 14,7 iken 2019 da binde 13,9'a düşmüştür.



En Fazla nüfuslu 5 ilimiz.

İstanbul (15,519,267)

Ankara (5,639,76)

İzmir (4,367,251)

Bursa (3,056,120)

Antalya (2,511,700)

En Az nüfuslu 5 ilimiz.

Tunceli (84.660)

Bayburt (84,843)

Ardahan (97,319)

Kilis (142,490)

Gümüşhane (164,521)

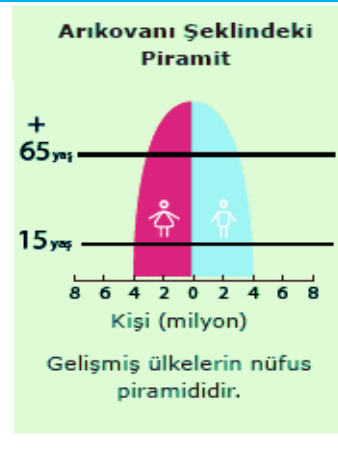
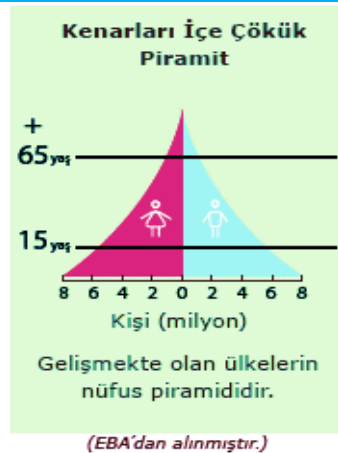
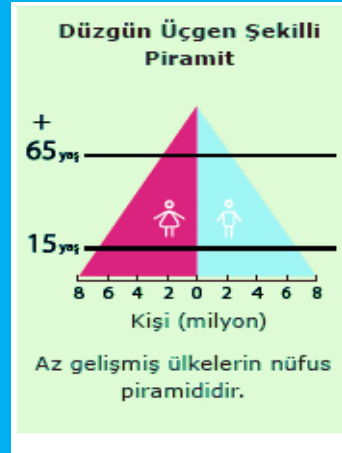
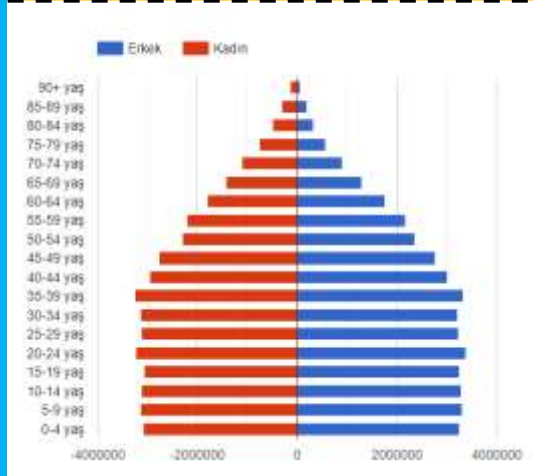


7.SINIF ÖĞRETEN DEFTER

3.ÜNİTE İNSANLAR, YERLER VE ÇEVRELER

TABLO VE GRAFİKLERLE ÜLKEMİZİN NÜFUS ÖZELLİKLERİ

Aşağıda 2019 nüfus sayımına göre ülkemizin nüfus piramidi verilmiştir. Bu piramide bakarak nüfusun cinsiyet yapısını, yaş dağılımını, yaş ortalaması, bağımlı nüfusu, çalışan nüfusu, gelişmişlik seviyesini öğrenebiliriz. Nüfus piramidine göre ülkemizin doğum oranları düşmeye başlamış ve piramit arı kovanı şeklini almaya başlamıştır. Nüfus piramitlerine bakarak ülkelerin gelişmişlik seviyesini anlayabiliriz.



Uyarı: Son yıllarda yapılan çalışmalarda piramitlerin gelişmişlik seviyelerinde bazı değişiklikler yapılmış ancak ders kitabımız yan tarafta bulunan görselleri esas aldığı için bizde o şekilde kabul edeceğiz. Gelecek yıllarda kitabımızda güncelleme olabilir.

NÜFUS YOĞUNLUĞU: Bir kilometrekareye düşen kişi sayısıdır. Bir yerdeki nüfusu yüzölçümüne bölerek elde edilir. Örneğin Gaziantep'in nüfusu 2.069.364 kişi, yüz ölçümü ise 7,642 km². Bu sonuçlara göre nüfusu yüz ölçümüne böldüğümüzde Gaziantep'in nüfus yoğunluğu yani km² ye düşen kişi sayısı 270 kişidir. Ülkemizde nüfus yoğunluğu en çok olan yer **İstanbul** iken en az olan yer **Tunceli**'dir.

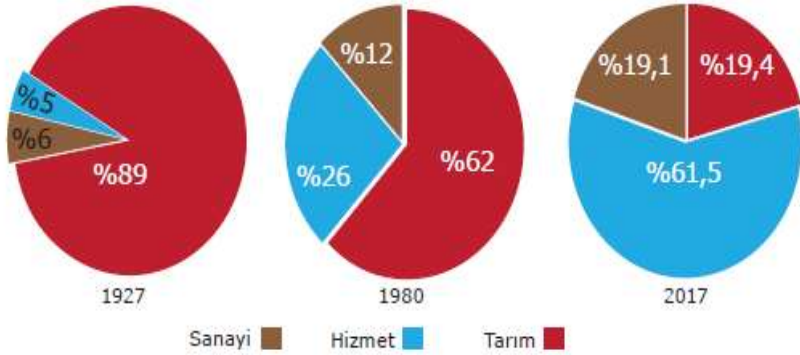


7.SINIF ÖĞRETEN DEFTER

3.ÜNİTE İNSANLAR, YERLER VE ÇEVRELER

TABLO VE GRAFİKLERLE ÜLKEMİZİN NÜFUS ÖZELLİKLERİ

Yıllara Göre Türkiye'de Çalışan Nüfusun İş Kollarına Dağılımı



Nüfusun Çalışma Durumu

Çalışan nüfusun dağılımı ekonomik faaliyet kollarına göre tarım, sanayi ve hizmet sektörlerinde çalışan nüfus olmak üzere üçe ayrılarak incelenir.

- Tarım: Bitkisel üretim, hayvancılık, ormancılık
- Sanayi: Gıda, dokuma, maden, kimya
- Hizmet: Eğitim, sağlık, ulaştırma, turizm

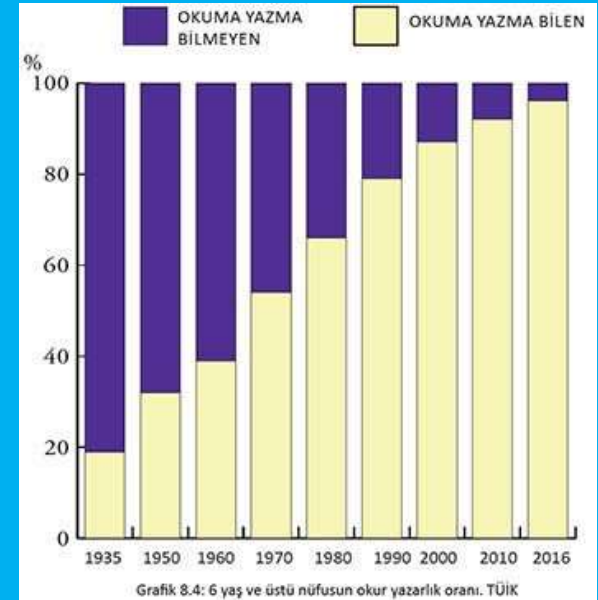
Gelişmiş ülkelerde hizmet ve sanayi sektörlerinde çalışan insan sayısı fazla, tarım sektöründe çalışan insan sayısı azdır. Az gelişmiş ülkelerde ise durum tam tersidir.

Nüfusun Eğitim Durumu

Yapılan araştırmalar ile okuma-yazma oranlarındaki artışın ekonomik büyümeyi olumlu yönde etkilediği sonucuna varılmıştır. Eğitim seviyesi yüksek olan nüfus, ülkelerin gelişiminde ve kalkınmasında önemli bir paya sahiptir. Gelişmişlik oranımız, ne kadar kalabalık bir nüfusa sahip olduğumuza değil, iyi eğitim almış nüfusa sahip olmamıza bağlıdır.

Türkiye'de Yıllara ve Eğitim Düzeylerine Göre Okullaşma Oranı % (2014-2017)

Yıllar	İlkokul			Ortaokul			Ortaöğretim			Yükseköğretim		
	Türkiye Ortalama	Erkek	Kadın	Türkiye Ortalama	Erkek	Kadın	Türkiye Ortalama	Erkek	Kadın	Türkiye Ortalama	Erkek	Kadın
2014-2015	96,3	96,0	96,6	94,3	94,4	94,3	79,4	79,5	79,3	39,5	38,0	41,1
2015-2016	94,9	94,5	95,2	94,4	94,4	94,4	79,8	79,4	80,2	40,9	39,2	42,6
2016-2017	91,2	91,1	91,2	95,7	95,6	95,8	82,5	82,7	82,4	42,4	40,5	44,4



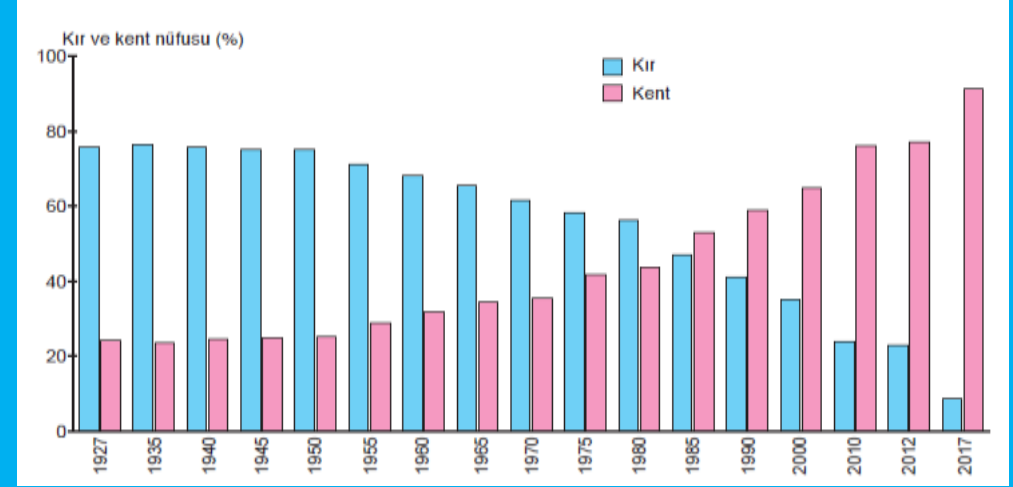
Grafik 8.4: 6 yaş ve üstü nüfusun okur yazarlık oranı. TÜİK

3.ÜNİTE İNSANLAR, YERLER VE ÇEVRELER

TABLO VE GRAFİKLERLE ÜLKEMİZİN NÜFUS ÖZELLİKLERİ

Kır ve Kent Nüfusu

2019 Nüfus verilerine göre ülkemiz nüfusunun %92,8 i kentlerde yaşamaktadır. Kırsal nüfus daha çok tarım ve hayvancılıkla uğraşırken kentsel nüfus daha çok sanayi, ticaret, hizmet sektörü, turizm... gibi alanlarla uğraşmaktadır. Ülkemizde 1985 ten sonra Kent nüfusu kır nüfusunu geçmiştir.



Ülkemizde Nüfus Artış Hızı

İki farklı yılın nüfus verilerini karşılaştırarak nüfus artış hızını tespit edebiliriz. Bir yerde nüfus artış hızı eksi (-) olmadığı sürece oranın nüfusu artmaya devam eder. Ülkemiz nüfus artış hızında inişler çıkışlar olsa da hiç eksiye düşmediği için nüfusu sürekli artmıştır.

1927 ile 2017 yılları arasında en az nüfus artış hızı 1940-1945 yılları arasında gerçekleşmiştir. Bunun temel sebebi 2. Dünya savaşıdır. Ülkemiz savaşa girmese de yaklaşık 2 milyon erkek savaşa gittiği için nüfus artış hızı düşmüştür.

3.ÜNİTE İNSANLAR, YERLER VE ÇEVRELER GÖÇÜN NEDENLERİ VE SONUÇLARI



GÖÇ: Ekonomik, toplumsal veya siyasi sebeplerle bireyler ile toplulukların bir ülkeden başka bir ülkeye, bir yerleşim yerinden başka bir yerleşim yerine gitme işi, taşınmasıdır.

Göç, **insanlık tarihi kadar eskidir**. Milattan önceki göçler daha çok iklim değişimleri sonucu meydana gelmiştir. İnsanlar en iyi yaşayabilecekleri iklimi olan yerlere göç etmişlerdir. Daha sonraki dönemlerde verimli toprakların, deniz ve su kenarlarının, zengin ham madde kaynaklarının bulunduğu bölgeler göç alan yerlerden olmuştur.

GÖÇLERİN NEDENLERİ

EKONOMİ: Köylerde **tarım alanlarının miras yoluyla** bölünmesi sonucu küçülen tarım arazilerinin ekonomik değerinin kalmaması **ve tarımda makineleşme** sonucunda işsizliğin ortaya çıkması, şehirlerdeki iş imkânlarının artması gibi sebepler şehirlere göçü arttırmıştır.



3.ÜNİTE İNSANLAR, YERLER VE ÇEVRELER GÖÇÜN NEDENLERİ VE SONUÇLARI

DOĞAL AFETLER:

Göçün **doğal bir sebebidir**. Deprem ve diğer doğal afetler nedeniyle insanlar bulundukları yerde yaşama imkânı kalmadığından göç etmektedirler.



SAVAŞLAR:

Göçün **siyasi bir sebebidir**. Bulundukları yerde can ve mal güvenliği kalmayan savaş mağdurları çoğu zaman topluca başka ülkelere sığınmak zorunda kalıp **mülteci** olmuşlardır.

TOPLUMSAL BASKI:

Göçün **sosyal bir sebebidir**. Kan davası gibi toplumsal baskı oluşturan durumlar göç nedenlerinden biridir



A group of approximately ten men, dressed in black traditional or militant attire and head coverings, are walking in a line across a sandy desert. They are carrying various types of rifles, including assault rifles and shotguns. In the background, a white vehicle is partially visible. The scene is set in a flat, arid landscape under a clear sky.

TERÖR, 25 YIL SONRA YENİDEN YERLERİNDEN ETTİ

Yeni doğuş PKK'nın saldırıları nedeniyle 1990'lı yıllarda kıyılarının 1 ve içi imkânsızlaşmış gibi olan valilikler, saldırılarını periferik bölgelerine yeniden evlerini terk etmek zorunda kaldı.

Şirnak'ın Cizre ve Silopi, Diyarbakır'ın Silvan, Ekiş ve Sur, Mardin'in Nusaybin, Derik ve Dargeçil ilçelerinde yaklaşık 200 bin kişi, terör riskleriyle kıyıları terk etti.

3.ÜNİTE İNSANLAR, YERLER VE ÇEVRELER GÖÇÜN NEDENLERİ VE SONUÇLARI

MÜBADELE

Göçün **siyasi** bir sebebidir. **Savaş** nedeniyle ya da **ülkeler arası anlaşmalar gereği yapılan nüfus değişimidir**. Ülkeler arasında yapılan dış göçtür. Türkiye ile Yunanistan arasında Kurtuluş savaşından sonra yapılmıştır.



İŞ İMKANLARI

Göçün ekonomik bir nedenidir. Sanayi, turizm, ticaret gibi ekonomik faaliyetlerin geliştiği ve iş imkanının fazla olduğu yerlere göçler daha fazla olmaktadır. Özellikle köylerden ya da küçük şehirlerden Büyük şehirlere doğru olmaktadır.

MEVSİMLİK İŞLER

Göçün **ekonomik** bir sebebidir. **Turizm** sektöründe ya da **Tarım işçisi** olarak özellikle yaz aylarında yapılan göçtür.



3.ÜNİTE İNSANLAR, YERLER VE ÇEVRELER GÖÇÜN NEDENLERİ VE SONUÇLARI

GÖÇ ÇEŞİTLERİ



İÇ GÖÇ: Ülke içinde bir yerden başka bir yere yapılan göçtür. Ülkenin nüfusu değişmez ancak dağılımı değişir. Örneğin Sivas'tan İstanbul'a yapılan göç.



DIŞ GÖÇ: Bir ülkeden başka bir ülkeye yapılan göçtür. Göç veren ülkenin nüfusunda azalma olur. Örneğin Türkiye'den Almanya'ya yapılan göç.

MESAFESİNE GÖRE



SÜREKLİ GÖÇ: İnsanın ülke içinde yaşadığı yerden başka bir yere kalıcı olarak göç etmesi ve oraya yerleşmesidir. (Ülke dışına da olabilir) Ali beyin ailesi ile birlikte Şanlıurfa'dan Gaziantep'e göç edip yerleşmesi.



MEVSİMLİK (GEÇİCİ) GÖÇ: Yılın belirli dönemlerinde geçici olarak yapılan göçtür. Ahmet beyin Giresun'a Fındık toplamak için gitmesi ve sezon bitince memleketine dönmesi.



BEYİN GÖÇÜ: İyi eğitim almış nitelikli kişilerin başka ülkelere göç etmesidir. Prof. Dr. Aziz SANCAR'IN bilimsel çalışma yapmak için ABD'ye gitmesi.



İŞÇİ GÖÇÜ: Çalışmak amacıyla bir ülkeden başka bir ülkeye yapılan göçtür. Mehmet beyin çalışmak için Almanya'ya gitmesi.

Sürekli göç ve Geçici (Mevsimlik) göç aynı zamanda göçün süresine göre göç olarak ta adlandırılır.

3.ÜNİTE İNSANLAR, YERLER VE ÇEVRELER GÖÇÜN NEDENLERİ VE SONUÇLARI



GÖNÜLLÜ GÖÇ: İnsanların bulundukları yeri kendi iradeleri ile terk etmeleridir. Eğitim, iş, sağlık olanakları gibi nedenlerle.

OLUŞUMUNA GÖRE

ZORUNLU GÖÇ: İnsanların bulundukları yeri kendi iradeleri dışında terk etmeleridir. Mülteci ve Mübadele göçleri buna örnektir. Terör, savaş anlaşma gibi nedenlerle.

Ülke sınırları içerisinde, kırdan kente, kentten kıra, kırdan kıra ve kentten kente doğru yapılan göçlerdir.

YAPILDIĞI YERİN ÖZELLİĞİNE GÖRE

Temel sebepleri arasında köylerdeki ekonomik zorluklar, Şehirlerin çekiciliği, eğitim, iş, sağlık olanakları, bazı şehirlerin itici özellikleri...

GÖÇÜN SONUÇLARI

NÜFUSUN DAĞILIŞI:

Nüfusun dağılışında dengesizlikler meydana gelir. Bazı yerlerin nüfus yoğunluğu fazlalaşırken bazı yerler seyrekleşir. Nüfus dengeli dağılmaz.



KALABALIK ŞEHİRLER: Göç alan Bazı yerleşim yerleri aşırı kalabalıklaşır. Nüfus yoğunluğu artar.

3.ÜNİTE İNSANLAR, YERLER VE ÇEVRELER GÖÇÜN NEDENLERİ VE SONUÇLARI

KONUT YETERSİZLİĞİ:

Göç alan şehirlerde konut yetersizliği meydana gelir ve gecekondulaşma ve çarpık kentleşme artar.



ALTYAPI SORUNLARI:

Gecekondulaşma ile birlikte kanalizasyon, içme suyu, yol, elektrik gibi çeşitli altyapı sorunları meydana gelir.

TRAFİK SORUNU: Göç alan şehirlerde aşırı nüfuslanma ile birlikte araç sayısı artar ve trafik sorunları ortaya çıkar.



ÇEŞİTLİ HİZMETLERİN YETERSİZLİĞİ: Göç alan şehirlerde aşırı nüfuslanma ile birlikte okul hastane gibi kurumlarda yetersizlik meydana gelir.



TARIM ARAZİLERİNE KONUT YAPILMASI: Göç alan şehirlerde konut yetersizliği meydana geldiği için tarım arazilerine konut yapılabilmektedir.



ÇEVRE KİRLİLİĞİ: Göç alan şehirlerde aşırı nüfuslanma ile birlikte çevre kirliliği artar.



3.ÜNİTE İNSANLAR, YERLER VE ÇEVRELER GÖÇÜN NEDENLERİ VE SONUÇLARI

İŞ GÜCÜ ARTAR: Göç alan şehirlerde çalışacak iş gücü artar ve işçi maliyetleri düşebilir. Yeni fabrikalar açılabilir.



İŞSİZLİK ORTAYA ÇIKAR: Aşırı nüfuslanma ile birlikte iş gücü artar ancak bu işsizliğe de sebep olabilir.

NÜFUSUN AZALMASI: Ülke dışına yapılan göçler nedeniyle göç veren ülkenin nüfusu azalır.



NİTELİKLİ İŞ GÜCÜ KAYBI: Başka ülkelere yapılan beyin göçü sonucunda iyi yetişmiş nitelikli kişilerde kayıp yaşanabilir.

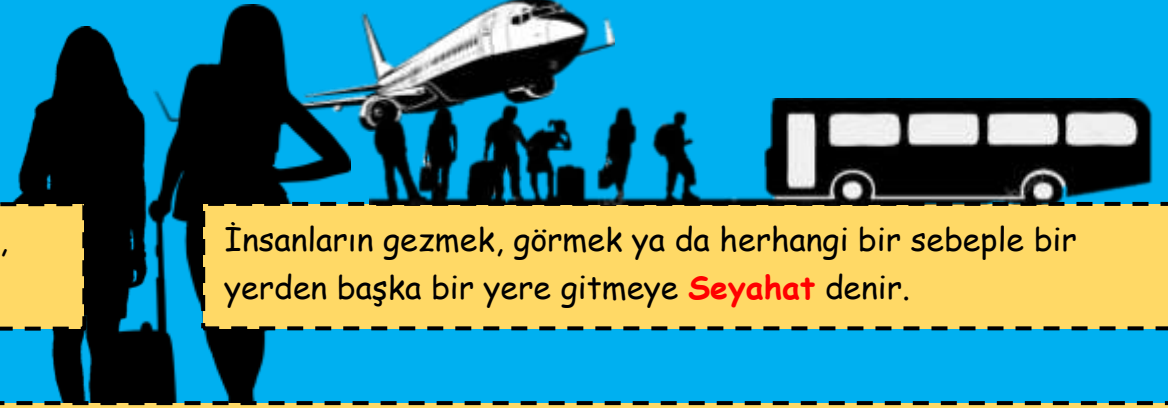


KÖYLERDE ÜRETİMİN DÜŞMESİ: Kırdan kente yapılan göç sonucu köylerde araziler boş kalır ve üretim faaliyetleri düşer.



ERKEK KADIN NÜFUSU: Erkekler çalışmak için Büyükşehirlere gittiği için Göç veren yerlerde kadın nüfusu göç alan yerlerde erkek nüfusu artar.

3.ÜNİTE İNSANLAR, YERLER VE ÇEVRELER YERLEŞME VE SEYAHAT ÖZGÜRLÜĞÜ



İnsanların herhangi bir barınakta yaşaması orada barınması, ikamet etmesine **yerleşme** denir.

İnsanların gezmek, görmek ya da herhangi bir sebeple bir yerden başka bir yere gitmeye **Seyahat** denir.

Yerleşme ve seyahat özgürlüğü insanların temel haklarından biridir. İstedığımız zaman **ülke içinde** seyahat edebileceğimiz gibi gerekli resmî hazırlıkları yapmamız durumunda **ülkeler arasında da seyahat edebiliriz**. Herhangi bir nedenle yaşadığımız yerden bir başka yere taşınabilir ve orada yaşamımızı sürdürebiliriz.

Yerleşme ve seyahat özgürlüğümüz **İnsan Hakları Evrensel Beyannamesi ve TC. Anayasası** tarafından güvence altına alınmıştır.

İNSAN HAKLARI EVRENSEL BEYANNAMESİ MADDE 13:

1. Herkesin bir devletin toprakları üzerinde dolaşma ve oturma hakkı vardır.
2. Herkes kendi ülkesi de dahil olmak üzere bir ülkeden ayrılmak ve ülkesine yeniden dönmek hakkına sahiptir.



T.C. ANAYASASI MADDE 23:

Herkes **yerleşme ve seyahat hürriyetine** sahiptir



3.ÜNİTE İNSANLAR, YERLER VE ÇEVRELER YERLEŞME VE SEYAHAT ÖZGÜRLÜĞÜ

Yerleşme ve seyahat özgürlüğümüz Ulusal ve Uluslararası belgelerle koruma altına alınsa da sınırsız değildir. Anayasa'nın 23. maddesine göre yerleşme ve seyahat hürriyetinin kısıtlanabileceği durumlar mevcuttur.

YERLEŞME ÖZGÜLÜĞÜNÜN KISITLANABİLECEĞİ DURUMLAR

Kamu mallarını korumak amacıyla yerleşme hürriyeti sınırlandırılabilir. Bazı bölgelere seyahat edilebilir fakat yerleşilemez. Örneğin millî parklar, tarihi mekanlar, sit alanları gibi yerleri korumak için yerleşme yasağı uygulanır.



Sağlıklı ve düzenli kentleşmeyi gerçekleştirmek amacıyla yerleşme hürriyeti kısıtlanabilir. Bunun temel amacı çarpık kentleşmeyi önlemektir. Bu amaçla bazı yerler imara açılmaz.



İmara Kapalı Park Alanı

Hazine arazisine yani Devlete ait arazilere yerleşmek yasaktır.



Hazine Arazisi

7.SINIF ÖĞRETEN DEFTER

3.ÜNİTE İNSANLAR, YERLER VE ÇEVRELER YERLEŞME VE SEYAHAT ÖZGÜRLÜĞÜ

Sosyal ve ekonomik gelişmeyi sağlamak için de yerleşme özgürlüğü kısıtlanabilir. Örneğin orman ve tarım alanlarının korunması için konut yapımı engellenebilir



Askeri bölgelere, terör, savaş veya doğal afet tehlikesi gibi olağanüstü durumların olduğu yerlere devlet vatandaşlarını korumak için yerleşmesini yasaklayabilir.



Kişilere ait olan yerlere onların izni olamadan yerleşmek yasaktır.



SEYAHAT ÖZGÜRLÜĞÜNÜN KISITLANABİLECEĞİ DURUMLAR

Suç işlenmesini önlemek, suç soruşturması yapmak amacıyla seyahat özgürlüğü kısıtlanabilir.



Salgın hastalık bölgelerine girmek veya bu bölgelerden çıkmak kısıtlanabilir.



Hakkında kovuşturma veya soruşturma olan kişilere yurt dışına çıkış yasağı getirilebilir



7.SINIF ÖĞRETEN DEFTER

3.ÜNİTE İNSANLAR, YERLER VE ÇEVRELER YERLEŞME VE SEYAHAT ÖZGÜRLÜĞÜ

Askeri bölgelere, terör, savaş veya doğal afet tehlikesi gibi olağanüstü durumların olduğu yerlere devlet vatandaşlarını korumak için **seyahat etmesini** yasaklayabilir.



Kişilere ait olan yerlere onların izni olamadan **girmek** yasaktır.



Gerekli yasal süreçler tamamlanmadığı yada vatandaşlık görevini (Askerlik, Vergi...) yapmadığı takdirde devletler arası **seyahat etmek** kısıtlanabilir. Ancak gerekli yasal süreçleri (Pasaport, Vize) tamamlandığı takdirde devletlerarası seyahat serbesttir.



Son yıllarda farklı coğrafyalarda **savaşların olması** insanları etkilemektedir. Güvenli ve yaşanabilecek yerler arayan insanlar, farklı ülkelere sığınmacı olarak göç etmeye **çalışıyorlar**. Bu durum dünyada milyonlarca **mültecinin** (savaş sebebiyle başka **ülkeye sığınan kişi**) ortaya çıkmasına neden olmuştur. Bu durumdan en çok çocuklar etkilenmektedir.

Türkiye; Afganistan, Irak, Suriye, Sudan gibi ülkelerden gelen birçok mülteciye yardımcı olmuş, onların can güvenliğini sağlamıştır. Bugün ülkemizde milyonlarca mülteciyi misafir ediyoruz

