

# LGS

## SÖZEL BÖLÜM

### Online Deneme 1

( MEB Kaynaklarından Derlenmiştir )

- A -

Türkçe ( 20 ) •

T.C. İnkılap Tarihi ve Atatürkçülük ( 10 ) •

Din Kültürü ve Ahlak Bilgisi ( 10 ) •

İngilizce ( 10 ) •

Toplam Soru Sayısı: 50

Sınav Süresi ( Dakika ) : 75

Adı Soyad : .....

Sınıfı/Numarası : .....

Afyonkarahisar ÖDM

Ocak 2021

## TÜRKÇE TESTİ

1. Bu testte 20 soru vardır.
2. Cevaplarınızı, cevap kâğıdının Türkçe Testi için ayrılan kısmına işaretleyiniz.

1. Aşağıda bazı kelimelerin anlamları ve bu kelimelerin bu anlamda kullanıldıkları cümleler verilmiştir. Bu kelimeleri cümlelerin içinden bularak bulmacanın satırlarına yazınız.

	1	2	3	4	5	6
1						
2						
3						

## ANLAMLAR

Soldan Sağa

1. Bir işi sağlamak veya bozmak için girilen gizli çalışma.
2. Bir konuyu yazılı veya sözlü olarak açıklamaya yarayan kelime dizisi.
3. Önemli, yararlı, değerli şey.

## CÜMLELER

- Devlet; tarih, kültür ve tabiat varlıklarının korunmasını sağlar.
- Hiçbir zaman onların oyununa kanmış değildir.
- Bu yazıda çoğu türküde rastladığımız basmakalıp sözler vardır.

Buna göre bulmacanın 3. sütununda yer alan harfler aşağıdakilerden hangisidir?

A)	Z	B)	B	C)	L	D)	U
	R		S		K		Z
	L		V		B		R

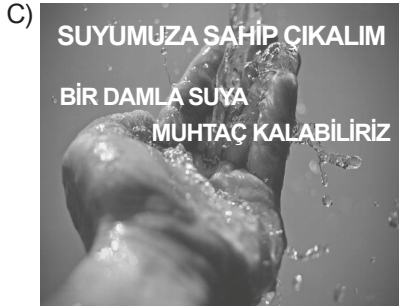
- 2.



Bu karşılıklı konuşmada, banka görevlisinin yaşlı kadına yardımcı olma sürecini aşağıdaki kavramlardan hangisi anlatır?

- |                  |             |
|------------------|-------------|
| A) Yönlendirme   | B) Onaylama |
| C) Değerlendirme | D) İnceleme |

3. Aşağıdaki afişlerin hangisinde bir öneri gerekçesiyle birlikte verilmiştir?



4. çevirmek

1. -i Bir şeyin yönünü değiştirmek:

"Nefes nefese koşan anneme, başını çevirmeden cevap verdi." - Yusuf Ziya Ortaç

2. -i Öteki yüzünü görünür duruma getirmek:

"Sermet defterinin yapraklarını çeviriyordu." - Ömer Seyfettin

3. -i Döndürerek hareket ettirmek:

"Resimleri albüme yapıştırırken kocası da radyonun düğmesini çevirdi" - Sait Faik Abasıyanık

4. -i Yönetmek, idare etmek:

"Eteği belinde, bütün evi o çeviriyor." - Haldun Taner

5. nesnesiz Durdurmak:

Taksi çevirmek.

6. -i Yolundan alıkoymak, yoldan döndürmek:

Arkadaşı bizi çevirip evine götürdü.

7. -i Geri göndermek:

Kendisine yollanan parayı çevirmiş.

8. -i Bir giyeceği söküp iç yüzünü dışa getirmek.

Yukarıda "çevirmek" sözcüğünün çeşitli anlamları verilmiştir.

**Buna göre aşağıdaki cümlelerin hangisinde "çevirmek" sözcüğü bu anlamlarından herhangi biriyle kullanılmamıştır?**

- A) Tatil köyündeki evini pansiyona çevirdi.  
B) Bütün çiftliği o çeviriyor yine de kimseden yardım istemiyordu.  
C) Koyu renkli elbisesini tersini çevirip ipe astı.  
D) Polis arabayı çevirerek şehre girişine izin vermedi.

5. Hayatımı deneme kitabı yazarak kazanıyorum. Son kitabıma da yeni başladım. Hem ilerisi için de “Ne yazacağım?” diye bir endişem yok doğrusu. Çünkü dövülecek nice demirlerim var ocakta. İçim çok rahat.

**Bu parçanın tamamı dikkate alındığında yazar, altı çizili cümleyle aşağıdakilerden hangisini anlatmak istemiştir?**

- A) Yazılmaya değer haberlerle ilgilendiğini
- B) Kafasında, işlenecek fikirlerin bulunduğunu
- C) Kütüphanesinde okunacak kitapların yer aldığını
- D) Yazılarında öne sürdüğü düşünceleri kanıtlayabildiğini

6. Aşağıda, Bilgin Adalı'nın “Uzaylılar Geliyor” adlı bilim kurgu kitabının içindekiler kısmından bazı bölüm başlıkları verilmiştir.

### İÇİNDEKİLER

#### BÖLÜMLER

Uzaylılar Geliyor.....	11
Aya Yolculuk ve Buluşma.....	22
Uzaylıların Tarihi .....	31

**Buna göre aşağıda kitabın bölümlerinden alınan parçalar ile verilen başlıklar eşleştirildiğinde hangisi dışta kalır?**

- A) Sıradan bir nisan günüydü. Yeryüzünün kuzey yarım küresi yaza, güney yarım küresi ise kışa hazırlanıyordu. Kuzey yarım kürede doğa, birbirinden renkli sayısız çiçekle bezenmişti. Güney yarım kürede ise kara kışın habercisi kara bulutlar gökyüzünü kaplamaya başlamıştı. Hepimizin yakından bildiği çevre kirliliği, atmosferin aşırı ısınması, çeşitli bölgelerde çekilen açlık, su sıkıntısı gibi sorunlarla boğuşulurken televizyon kanallarından yayınlanan bir haber tüm dünyayı yerinden oynattı. Dünyaya doğru ilerlemekte olan çok sayıda uzay cisimleri belirlenmişti.
- B) Barışçıl bir ilişki kurulmuştu artık uzaylılarla. İyi de bundan sonra ne olacaktı? “Onlara bir temsilci yollamalıyız.” dedi Bilgin Amca. Birleşmiş Milletler Genel Kurulu oy birliğiyle bu temsilcinin Bilgin Amca olmasına karar veriyse de o karşı çıktı buna. Kısa bir oylamadan sonra Berk Yüzbaşı ile Doğay'ın bir uzay mekiğiyle Ay'a, Ay'ın karanlık tarafına üs kurmuş olan uzaylılara elçi olarak gönderilmesine karar verildi.
- C) Toplantıya ara verildiğinde Doğay ve Akita bilgisayarlarını kapatıp bu ciddi soruna çözüm getirebilecek konuları tartışmaya başladılar. Bir çözüme ulaşamadıklarını görünce tartışmayı bıraktılar. “Gel sana kenti gezdireyim.” dedi Akita. Burası her yanı ağaçlar, çiçekler, parklarla süslü büyük bir kentti. Kent içi ulaşım yer altındaki hızlı trenlerle ya da yerçekimini yok eden özel bir sistemle donatılmış küçük hava araçlarıyla gerçekleştiriliyordu.
- D) Tıpkı günümüzde insanların yaptığı gibi uzaylılar da binlerce yıldır evrenin dört bucağını gözlemleyip ilişki kurabilecekleri başka bir zeki canlıların olup olmadığını araştırmaktaydılar. Sonunda 3 bin yıl kadar önce Güneş Sistemi'ni ve Dünya'yı bulmuşlardı. Bu buluş büyük bir sevinç kaynağı olmuştu onlar için. Ama dünya üzerindeki uygarlıklar henüz ilkeldi. Zaman içinde dünya uygarlıkları hızla geliyordu; ama bir yandan da büyük savaşlar yaşanıyordu. Oysa uzaylıların kendi gezegenlerinde savaşlar çok uzun zaman öncesinde kalmıştı. Ordular kaldırılmış, silahlar yok edilmişti.

7. Öznel anlatım, kişisel görüşler içerir. Nesnel anlatım ise kişisel görüşlerden uzak, kanıtlanabilir yargılarla oluşturulur.

**Bu açıklamaya göre aşağıdaki medya metinlerinin hangisinde öznel bir anlatıma başvurulmuştur?**

- A) Son dönemlerde yapay zekâ üzerine çalışmalar artmaya başladı. Yapay zekâ sistemlerinin yine de istenen düzeye erişemediğini düşünüyor, bunu da teknik imkânsızlıklardan ziyade insan beyninin tam olarak anlaşılamamış olmasına bağlıyorum. Beyinle ilgili daha derin araştırmalar yapılmadan yapay zekâ konusunda gelişme sağlanamayacaktır.
- B) RoboGait, yürüme yeteneğinin tekrar kazanılması ve geliştirilmesi için kullanılan robot destekli bir yürüyüş rehabilitasyon sistemidir. Bu sistemle, yürüme zorluğu çeken hastaların bir askı yardımıyla yürüyüş bandı üzerinde, doğal yürüyüş biçimine uyarak yürümesi sağlanıyor.
- C) Kafkas Üniversitesinde yapılan bir araştırmaya göre Türkiye’de 193 çeşit peynir üretiliyor. Üretilen toplam peynir miktarının yaklaşık %96’sı inek sütünden elde ediliyor. Türkiye’de en çok tüketilen peynir çeşidi ise beyaz peynir.
- D) Bir teleskobun ne kadar kuvvetli olduğu aynasının çapı, bir diğer deyişle teleskobun açıklığı ile belirlenir. Bir teleskop, çapı ne kadar büyükse o kadar güçlüdür yani sönük gök cisimlerinin bile detaylı görüntüsünü oluşturabilir.

8. • İsmi ne anlama geldiği  
• Gelir kaynağı  
• Coğrafi konumu  
• Halk arasında nasıl anıldığı

**Aşağıda tanıtılan şehirlerin hangisinde bu bilgilerin tümüne yer verilmiştir?**

- A) Endonezya’nın başkenti ve en büyük şehri olan Cakarta’nın diğer adı Big Durian’dır. Cakarta; kendine has iklimi, bitki örtüsü ve doğal güzellikleri sayesinde seyahatiniz boyunca sıkılmayacağınız bir şehirdir. Monas, Ancol Rüya Parkı, Endonezya Minyatür Parkı şehirde gezilecek yerler arasındadır.
- B) Bir Güney Asya ülkesi olan Bangladeş’in başkenti Dakka, dünyanın en fazla nüfusa sahip yedinci şehridir. Çok kalabalık olduğu için şehirde “bisiklet taksi” uygulaması yaygındır. Halk arasında “camiler şehri” olarak bilinir. Sıcak, yağışlı ve nemli bir iklimi vardır.
- C) İskenderiye, beş milyonu aşan nüfusuyla Mısır’ın Akdeniz kıyısındaki büyük şehirlerindendir. Önemli bir sanayi bölgesi olan İskenderiye, ülkenin dış ticaretinin büyük bir bölümünü karşılar. İsmi Makedonya Kralı İskender’den almıştır.
- D) Kuzey Afrika’nın batısında, Fas’ın orta kısmında yer alan Marakeş’in kelime anlamı “Tanrı’nın ülkesi”dir. Toprağının kırmızı renkli olmasından dolayı bölgede yaşayanlar ona “kırmızı şehir” demektedir. Marakeş, dünyanın en çok tercih edilen turizm merkezlerinden biri olduğu için ülke ekonomisine büyük katkı sağlar.

9.



Açelya, kış aylarında açan ve gösterişli çiçekleriyle salonları süsleyen bir bitkidir. Bu güzel bitki, serin yerlerde ve gölgede durmalıdır. Toprağı devamlı ıslak olmalıdır. Bakımında kullanılacak suyun kireçsiz, mümkünse yağmur suyu olması bitkiye yararlıdır. Günde birkaç kez yapraklarına su püskürtülmelidir. Eğer açelyanızın canlılığını korumasını istiyorsanız bu dediklerimi göz ardı etmeyin.

Sema eve bir açelya aldı. Ancak açelya kısa bir süre sonra soldu.

**Bahçıvanın önerilerine göre, Sema'nın açelyaya bakarken yaptıklarından hangisi onun solmasına neden olmuştur?**

- A) Yağmur suyuyla sulaması
- B) Sürekli sıcak ortamda bulundurması
- C) Toprağının yaş olmasına özen göstermesi
- D) Güneş ışığından uzak tutması

10.

### Zeytin

Her dem yeşil, uzun ömürlü ve kısa ya da orta boylu bir ağaçtır. Yaprakları şerit şeklindedir. Nisan-mayıs aylarında beyaz çiçekler açar. Ekim-o-cak aylarında küçük meyveleri olgunlaşır. İlk başta yeşil olan meyvelerinin rengi zamanla siyaha dönüşür. Meyveleri yenir. Meyvelerinden yağ elde edilir. Ege, Akdeniz, Marmara Bölgelerinde ve az miktarda da Artvin-Çoruh civarında yetişir.

### Kızılcık

Yaprak döken kısa boylu bir ağaçtır. Yaprakları elips biçimindedir. Mayıs ayında sarı çiçekler açar. Ardından yumurta şeklinde, küçük meyveler verir. İlk başta yeşil olan meyvelerinin rengi zamanla kırmızıya dönüşür. Meyvesinden marmelat yapılır. Ülkemizin hemen her yerinde yetişir.

**Bu bilgilere göre aşağıdakilerden hangisi her iki ağaçta da aynıdır?**

- A) Çiçek açma mevsimleri
- B) Yetiştikleri yerler
- C) Yapraklarının biçimleri
- D) Meyvelerinden elde edilen ürünler



Bu görsele getirilebilecek en uygun başlık aşağıdakilerden hangisidir?

- A) İnsanların Gıda Saklama Koşullarına İlişkin Görüşleri
- B) Müşterilerin Alışveriş Tercihlerini Belirleyen Faktörlerin Sıklığı
- C) Tüketicilerin Gıda Tasarrufu Konusundaki Davranış Dağılımı
- D) Tüketicilerin Toplam Harcamalarında Gıda Ürünlerinin Oranı

12. Aralarında ilgi bulunan iki şeyden zayıf olanın güçlü olandan yola çıkılarak anlatılmasına “benzetme”, insana ait bir özelliğin insan dışı bir varlığa verilmesine “kişileştirme”, insan dışında bir varlığın bir şeyler söylemesine “konuşturma”, bir varlık, durum ya da olayın olduğundan daha büyük ya da küçük gösterilerek anlatılmasına ise “abartma” denir.

Buna göre,

Ey ıhlamurların çınarlarla söyleştiği bahçe  
Geç okudum yapraklarının açık defterini  
Senin bağışınmış gövdemde çiçeklenen hayat  
Senmişsin sonsuzluğu canımdan taşıran aşk

Dizelerinde aşağıdaki söz sanatlarından hangisine başvurulmamıştır?

- A) Benzetme
- B) Kişileştirme
- C) Abartma
- D) Konuşturma

13. Ali Bey her gün yürüyüş yapmaktadır. Yaptığı yürüyüşlerde kaç adım attığını öğrenmek için cep telefonuna bir uygulama yüklemiştir. Bu uygulamada salı, çarşamba ve perşembe günleri şu uyarılar çıkmaktadır:

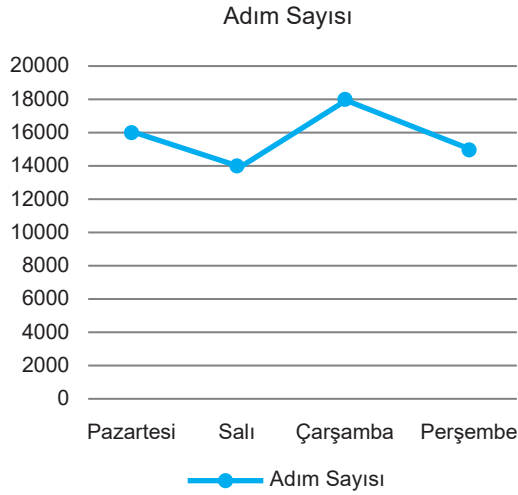
Salı : Bugün güne göre daha az sayıda adım attınız.

Çarşamba : Bugün güne göre daha fazla sayıda adım attınız.

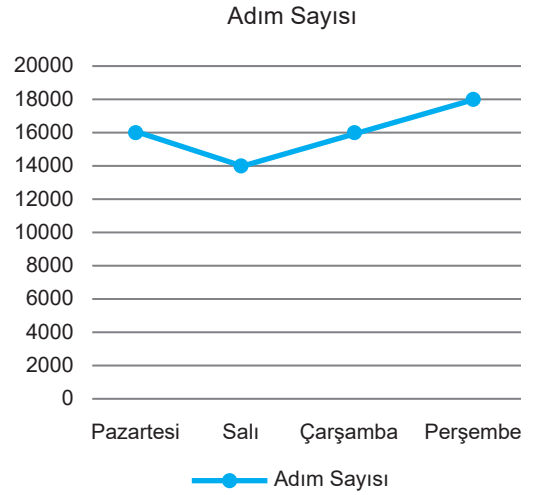
Perşembe : Bugün güne göre daha az sayıda adım attınız.

**Bu bilgilere göre Ali Bey'in atmış olduğu adım sayılarını gösteren grafik aşağıdakilerden hangisidir?**

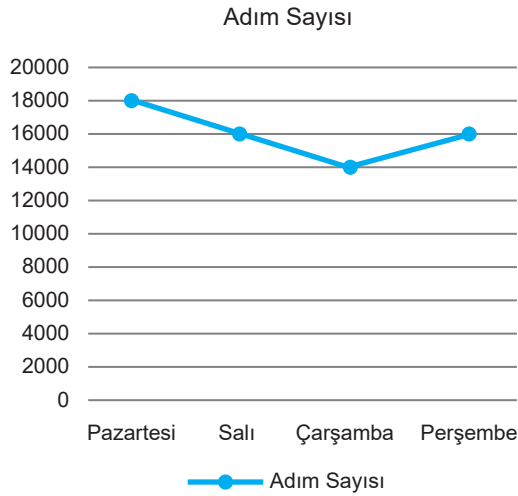
A)



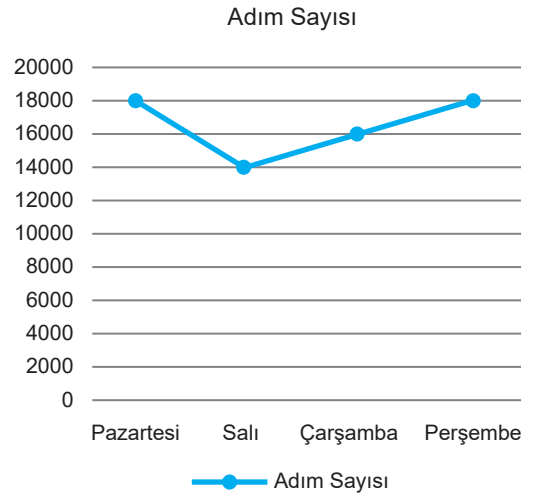
B)



C)



D)





14.	Ateş Çiçeği	Yarı gölge yerlerde iri ve gösterişli açar. Güneş altında iyi bir gelişme göstermez, gölgede ise çiçek açmaz. Nisan sonundan aralık ayına kadar çiçekli kalabilir. İsmiyle uyumlu olan renkleriyle büyüleyici bir görüntü oluşturur.
	Begonya	Begonyanın her türü, yarı gölge bitkisidir. Hatta yarı gölgeden bile daha az çok hafif güneş alması yeterlidir. Nisan ayından ekim sonuna kadar çiçek açar. Güneşi sevmeyen bir canlıdır. Sarı çiçekleri pembe yapraklarıyla hoş bir uyum içerisinde güzel bir görüntü sağlar.
	Kadife	Kadifenin bütün çeşitleri bol güneş sever en dayanıklı mevsimlik bitkilerdendir. Kendine özgü bir kokusu ve güneş gibi rengi olan çeşitleri vardır. Kasım ortalarına kadar gayet sağlıklı kalır.
	Kedi Tırnağı	Çiçekleri gündüz açıp gün batınca ölür. Ertesi gün başka bir çiçek açar ve yaz boyunca böyle devam eder. Suyu sever ve aralık ortasına kadar dayanır. Rengârenk görüntüleri iç açıcı etkiye sahiptir.

Bir apartmanda yaşayan dört komşu kadın yetiştirmek istedikleri çiçeklerle ilgili şunlardan bahsetmişlerdir:

- Hanife : Evim yeteri kadar güneş almadığı için bol güneş isteyen bir çiçek yetiştiremem. İlkbahardan sonbahar ortalarına kadar canlı kalması tercihimdir.
- Nazife : İlkbaharda açıp kışa kadar ölmeyen, güneşi fazla sevmeyen bir çiçek yetiştirmek istiyorum.
- Kadriye : Bazı çiçekler kısa ömürlü oluyor her gün yenileniyor. Ben de yaz süresince balkonumda böyle çiçekler görmek istiyorum.
- Hatice : Biliyorsunuz benim balkon bol güneş alıyor. Güneş isteyen çiçekler benim balkonumda uzun süre canlı kalabiliyor.

**Bunlara göre dört kadının yetiştirebileceği çiçekler hangisinde verilmiştir?**

	Hanife	Nazife	Kadriye	Hatice
A)				
B)				
C)				
D)				

15.



Koronavirüs ile ilgili konuşulanları takip etmek isteyen Mehmet, babasının masaya bıraktığı gazeteyi alır ve şunları okur: "Çin'de ortaya çıkan ve dünya gündemini oldukça meşgul eden 'Koronavirüs' hızla ve kolayca yayılabilmesi sebebiyle kısa sürede birçok insanı etkisi altına aldı. Bütün dünyanın konuşmasına karşın Koronavirüs'ün ne olduğu ve nasıl yayıldığı çoğu kişi tarafından bilinmiyor. Çin'den sonra dünyanın farklı yerlerinde de yayılmaya başlayan virüs için yapılan ilaç denemelerinde, bazı ilaçlara hastaların iyi tepkiler verdiği gözlemlendi." Gazeteyi bir kenara koyan Mehmet aslında bilimsel, nesnel bir yazı okumak istediğini düşünerek dergilere göz atmaya başlar.

**Buna göre Mehmet hangi metin türünde bir yazı okumak istemektedir?**

- A) Deneme B) Fıkra C) Roman D) Makale

16. "Dedesinin elini öptü." cümlesinde "öptü" sözcüğü *çekimli fiil*dir ve cümlenin yüklemidir. "Dedesinin öpülesi ellerini hatırladı." cümlesinde ise "öpülesi" sözcüğü fiil anlamını korumakla birlikte kendisinde sonra gelen ismi nitelediği için *sıfat-fiil*dir

**Buna göre aşağıdakilerin hangisinde sıfat fiil kullanılmıştır**

- A) Meyvesiz ağaca kimse taş atmaz.  
B) Menfaatleri için küçülmeyen insan büyüktür  
C) Hayat ancak yaşayarak tecrübe edilir  
D) Öğrenmenin sınırlarını genellikle kendiniz koyarsınız

17. Aşağıda büyük harflerin kullanıldığı yerlerle ilgili bazı kurallar verilmiştir:

- Yer adları (kita, bölge, il, ilçe, semt vb.) büyük harfle başlar.
- *Uyarı: Özel ada dâhil olmayıp tamlama kuran şehir, il, ilçe, belde vb. sözcükler küçük harfle başlar.*
- Yer adlarındaki ilk isimden sonra gelen ve deniz, nehir, göl, dağ, boğaz vb. tür bildiren ikinci isimler büyük harfle başlar.
- Yer, millet ve kişi adlarıyla kurulan birleşik kelimelerde sadece özel adlar büyük harfle başlar.

**Bu kurallara göre,**

- Dedem, geçen yıl bana bembeyaz bir Van kedisi almıştı.
- Türkiye'nin en önemli ulaşım noktalarından biri de Zigana geçididir.
- Marmaris'te bulunan Selimiye Köyü ziyaretçi akınına uğruyor.
- Yarın akşam İç Anadolu'nun kuzey kesimlerinde yağış bekleniyor.

**cümlelerinden hangilerinde yazım yanlışı yapılmıştır?**

- A) I ve II B) I ve IV C) II ve III D) III ve IV

18. Kısa çizginin kullanım alanlarından bazıları şunlardır:

- İsim yapma eklerinin başına, fiil yapma eklerinin başına ve sonuna konur.
- Satıra sığmayan kelimeler bölünürken satır sonuna konur.
- Kelimelerin kökleri, gövdeleri ve eklerini birbirinden ayırmak için kullanılır.
- Arasında, ve, ile, ila, ...-den ...-e anlamlarını vermek için kelimeler veya sayılar arasında kullanılır.
- Heceleri göstermek için kullanılır.
- Sıfırdan küçük değerleri göstermek için kullanılır.

**Buna göre aşağıdaki cümlelerden hangisi yazan kurallardan birini örneklemmez?**

- A) "Kitap" sözcüğü "-cı" ekini alarak yeni anlam kazanmıştır.
- B) Öğretmen negatif tam sayıları anlatırken zemin altındaki 3. katın -3 olduğunu söyledi.
- C) Benim en güzel yıllarımın geçtiği şehirde -İzmir'-de- pek çok akrabam var.
- D) Ankara-Konya yolunun ikinci kilometresinde kaza meydana gelmiş.

19. Türkçe cümle yapısında ögeler genel olarak özne başta, yüklem sonda, tamlayıcılar (nesne, dolaylı tümleç, zarf tümleci) ise özne ve yüklem arasında yer alacak şekilde sıralanır. Cümlelerde bütün ögeler bulunmayabilir. Ayrıca cümlede yer alan ögelerin yerleri sabit değildir. Anlatıcının vurgu ve ahengi sağlama gibi isteklerine bağlı olarak ögeler, cümle içinde farklı şekilde sıralanabilir. Cümlede yer alan ögeler ve bu ögelerin sıralanışına "öge dizilişi" denir.

**Aşağıdaki cümlelerden hangisinin öge dizilişi diğerlerinden farklıdır?**

- A) Suç, insanın kendine karşı işlediği bir hatadır.
- B) On üçüncü kavram, özgürlük hakkındadır.
- C) İstirap, idraki bürüyen kabuğun çatlamasıdır.
- D) İnsan, kendi hazinelerini ölçemez.

20. Günde 7 saat dersi olan Elif; pazartesi günü Türkçe, matematik, İngilizce, sosyal bilgiler, müzik ve fen bilimleri dersine girecektir. Bu derslerle ilgili bilinenler şunlardır:

- Türkçe dersi iki saat ve art ardadır, diğer dersler birer saattir.
- Müzik dersi ikinci saattir.
- İngilizce, fen bilimleri dersinden önceki derstir.
- Sosyal bilgiler dersinden önce ve sonra dersler vardır.
- Fen bilimleri son ders değildir.

**Bu bilgilere göre Elif'in 6. saat hangi derse girmesi gerekmektedir?**

- A) Fen bilimleri                      B) Matematik                      C) Türkçe                      D) Sosyal bilgiler

## T.C. İNKILAP TARİHİ VE ATATÜRKÇÜLÜK

1. Bu testte 10 soru vardır.  
2. Cevaplarınızı, cevap kâğıdının T.C. İnkılap Tarihi Ve Atatürkçülük Testi için ayrılan kısmına işaretleyiniz.

1. İstanbul'un 16 Mart 1920'de işgal edilmesinden 5 gün sonra yola çıkan Yunus Nadi (Abalıoğlu) ile Halide Edip'in (Adivar) bulunduğu iki katile, 31 Mart'ta Geyve'de buluşuyor. Akhisar İstasyonu'nda verilen mola sırasında iki aydın, "Ankara'ya gider gitmez bir ajans teşkilatı kurulmasını" görüşüyor. Yunus Nadi ve Halide Edip, ajansın adı konuşulurken, "Türk", "Ankara" ve "Anadolu" seçenekleri arasından "Anadolu Ajansı"nda birleşiyorlar. Halide Edip ve Yunus Nadi'nin de bulunduğu heyet, 1 Nisan'da Ankara'ya ulaşıyor. Yunus Nadi'nin ifadesiyle, "4 veya 5 Nisan akşamı" Mustafa Kemal Paşa'nın karargâhı Ziraat Mektebi'nde yemekten sonra Anadolu Ajansı'nın kurulmasından söz açılıyor. Bu konuşmanın ardından Anadolu Ajansı'nın kuruluşu, 6 Nisan 1920'de gerçekleştiriliyor. Mustafa Kemal Paşa, Milli Mücadele'nin ateşini tutuşturduğu bütün yurda gönderdiği tarihi genelgeyle Anadolu Ajansı'nın kuruluşunu duyurmakla kalmıyor, girişilen mücadelenin iç ve dış kamuoyuna duyurulmasının önemine de işaret ediyor.

**Buna göre Anadolu Ajansı ile ilgili olarak;**

- I. kurucularının kim olduğu,  
II. hangi tarihte kurulduğu,  
III. kuruluş amacı

**bilgilerinden hangilerine ulaşılabilir?**

- A) I ve II                      B) I ve III                      C) II ve III                      D) I, II ve III

2. Sevr Antlaşması, bir antlaşma olmaktan çok tutsaklık belgesi niteliğindeydi. Osmanlı Hükümeti, milli iradeyi hiçe sayarak bu antlaşmayı imzaladı. Fakat milli iradeyi temsil eden Büyük Millet Meclisi'nin antlaşmaya tepkisi sert oldu. Mustafa Kemal, asırlardır bağımsız yaşamış bir milletin böyle bir antlaşmayı asla kabul etmeyeceğini belirtmiştir.

**Aşağıdakilerden hangisi BMM'nin ve Mustafa Kemal'in Sevr Antlaşması'na karşı tutumunu en iyi ifade eder?**

- A) Egemenlik kayıtsız şartsız milletindir.  
B) Uzlaşmak Türk kültürünün bir parçasıdır.  
C) Ya İstiklal Ya Ölüm!  
D) Milli iradeyi hakim kılmak esastır.

3. Irak Cephesi 1914 yılında İngilizler tarafından açıldı. İngiltere'nin amacı Musul (Irak) petrolünü ele geçirmek ve Rusya ile birleşerek Rusya'ya kara üzerinden yardım göndermekti. Aynı zamanda Hint Deniz Yolu'nun güvenliğini sağlayarak bölgedeki Alman tehlikesini de ortadan kaldıracak, sömürge yollarının güvenliğini sağlayacaktı. Bu cephede Arapların İngilizlerin yanında yer alması etkisiyle de Osmanlı Devleti Musul'a kadar çekildi.

**Bu metne göre aşağıdakilerden hangisine ulaşamaz?**

- A) İngiltere'nin yer altı kaynaklarını ele geçirmek istediğine  
B) İngiltere'nin müttefiklerine yardım etmek amacı taşıdığına  
C) Osmanlı Devleti'nin bu cephede başarılı olduğuna  
D) İslamcılık fikir akımının başarılı olamadığına



4. Son Osmanlı Mebuslar Meclisinde ilan edilen Misakı-milli kararlarından bazıları şunlardır:

- » İstanbul ve Marmara Denizi'nin güvenliğinin sağlanmasından sonra boğazların dünya ticareti ve ulaşımına açılması ilgili devletlerin kararı ile geçerli olacaktır.
- » Milli ve ekonomik gelişmemizi sağlamak amacıyla siyasi, adli ve mali sınırlandırmalar kaldırılmalıdır.
- » Azınlık hakları, komşu ülkelerdeki Müslümanların da aynı haklardan yararlanmaları şartıyla kabul edilecek ve sağlanacaktır.

**Misakımilli'de yer alan yukarıdaki kararların Osmanlı Devleti ile ilgili aşağıdaki sorunlardan hangisine çözüm oluşturması beklenemez?**

- A) Kapitülasyonlar                      B) Yabancı Okullar  
C) Boğazlar                                D) Azınlık Hakları

5. İtilaf Devletleri Londra Konferansı'na sadece Osmanlı Hükümeti'ni çağırıldı. Türkiye Büyük Millet Meclisi Hükümeti'nin de bir temsilci gönderebileceğini bildirdi. İtilaf Devletleri hala TBMM'nin varlığını kabul etmek istemiyordu. Mustafa Kemal, TBMM Hükümeti'nin İtilaf Devletleri tarafından resmen çağırılmadıkça konferansa bir temsilci göndermeyeceğini belirtti. Bu gelişmeden sonra İtilaf Devletleri İtalya aracılığıyla TBMM Hükümeti'ni toplantıya resmen davet etti.

**İtilaf Devletleri'nin Londra Konferansı'na Osmanlı ve TBMM Hükümeti'ni birlikte çağırmasının temel sebebi aşağıdakilerden hangisi olabilir?**

- A) Sevr Antlaşması'nın maddelerinden bazılarını değiştirerek kabul ettirmek.  
B) İki hükümet arasında çıkacak anlaşmazlıktan yararlanmak.  
C) Savaşı bitirmek ve barış ortamını sağlamak.  
D) TBMM Hükümetini yok saymak.

6. Mondros Ateşkes Antlaşması'ndan sonra Anadolu'da düşman işgalleri başlayınca halktan oluşan Kuva-yı Milliye birlikleri kurulmuştu. İlk zamanlar Yunanlılara karşı başarılı mücadeleler veren bu birlikler bulunduğu bölgeyi savunmuşlardı. Ancak Büyük Millet Meclisi düzenli ordunun kurulması kararını aldı ve uygulamaya koydu.

**Aşağıdakilerden hangisi Kuva-yı Milliye birliklerinin kaldırılma sebeplerinden değildir?**

- A) Düzenli ordu ile birleşmesi.  
B) Kuva-yı Milliye birliklerinin yeterli ve düzenli olmaması.  
C) Bu birliklerin tek bir merkezden yönetilmeyip disiplinden yoksun olması.  
D) Kuva-yı Milliye birliklerinin zamanla halktan zorla yiyecek ve malzeme toplaması.

7. Mustafa Kemal Paşa, Kütahya-Eskişehir Savaşları sonrası Türk ordusunun ihtiyaçlarını karşılamak için Tekâlif-i Milliye Emirleri'ni yayınlamıştır. Mustafa Kemal'in bu emirleri yayınlaması .....1....., yasaların uygulanması için çalışmalar yapması ise .....2..... yetkisini kullandığını gösterir.

**Metinde anlam bütünlüğünün sağlanması için verilen boşluklara sırasıyla aşağıdaki kelimelerden hangileri getirilmelidir?**

- A) ) yasama-yürütme                      B) yürütme-yargı  
C) yasama-yargı                              D) yürütme-yasama

8. I. Dünya Savaşına Almanya'nın yanında giren Osmanlı Devleti İttifak Grubu adına Kafkas, Çanakkale, Kanal, Suriye-Filistin, Hicaz-Yemen, Irak, Makedonya, Romanya, Galıçya cephelerinde İtilaf Devletleri ile savaşmak zorunda kalmıştır. Birçok cephede yoğun bir mücadele veren Osmanlı Ordusu'nda ağır kayıplar da verilmiştir.

**Bu durum I. Dünya Savaşı öncesi Almanya'nın Osmanlı Devleti'ni yanına çekmek istemesinin nedenlerinden hangisi ile doğrudan ilgilidir?**

- A) Osmanlı Devleti'nin silah teknolojisinden yararlanmak
- B) Savaşın geniş alana yayılmasını sağlamak
- C) Osmanlı Devleti'nin halifelik gücünden yararlanmak
- D) Osmanlı Devleti'nin yer altı kaynaklarını kullanmak

9. Kazım Karabekir önderliğindeki düzenli ordu birlikleri Doğu Cephesinde Ermenilere karşı başarılı sonuçlar elde etmiştir. Bu durum üzerine TBMM ile Ermenistan arasında 2-3 Aralık 1920'de Gümrü Barış Antlaşması imzalanmış ve Ermeniler Sevr Antlaşmasındaki taleplerinden vazgeçmişlerdir.

**Bu bilgiler doğrultusunda Doğu Cephesiyle ilgili aşağıdakilerden hangisi söylenemez?**

- A) Millî Mücadele'nin kazanılacağına dair inanç artmıştır.
- B) TBMM'nin içte ve dışta itibarı artmıştır.
- C) Doğu sınırimız kesinlik kazanmıştır.
- D) Ermeniler doğudaki taleplerinden vazgeçmişlerdir.

10. Yunan general, subay ve erlerinin bir bölümü Uşak'ta teslim olmuştu. Esir alınanlar içinde Yunan Ordusu Komutanı ve Başkomutanı Trikopis vardı. Trikopis'i Mustafa Kemal Paşa'nın yanına getirdiler. Gazi Paşa, esir generalleri ayakta karşıladı. Birer çay ısmarladı, sonra Trikopis'e sordu: "Bu iş nasıl oldu?" Trikopis başını önüne eğdi. Mustafa Kemal: "Üzerinize düşen vazifeyi yerine getirdiğiniz için rahat olunuz. Artık bizim misafirimizsiniz. En büyük komutanlar için de esirlik mukadder olabilir" dedi.

**Paragrafa göre Mustafa Kemal'in hangi kişilik özelliğinden bahsedilmektedir?**

- A) Teşkilatçılığı
- B) Çok yönlülüğü
- C) Eğitimsiliği
- D) Hoşgörölülüğü

## DİN KÜLTÜRÜ VE AHLAK BİLGİSİ

1. Bu testte 10 soru vardır.

2. Cevaplarınızı, cevap kâğıdının Din Kültürü ve Ahlak Bilgisi Testi için ayrılan kısmına işaretleyiniz.

1. **Ayet'el-Kürsi için aşağıdakilerden hangisi söylenemez?**

- A) Bakara suresinin 255. Ayetidir.
- B) Allah'ın sıfatlarını ve eşsiz kudretini konu edinir.
- C) Ayet, adını içinde geçen "Kürsi" kelimesinden alır.
- D) Kürsi, Allah'ın isimlerinden biridir

3. "... Yapmakta olduğunuz şeylerden mutlaka sorguya çekileceksiniz."

(Nahl suresi, 93. ayet)

"Şüphesiz biz ona doğru yolu gösterdik. İster şükredici olsun ister nankör."

(İnsân suresi, 3. ayet)

"Bir şeyi dilediği zaman, O'nun emri o şeye ancak "Ol!" demektir. O da hemen oluverir."

(Yâsîn suresi, 82. ayet)

"... Şüphesiz Allah istediği hükmü verir."

(Mâide suresi, 1. ayet)

**Verilen ayetler aşağıdaki kavramlardan hangisi ile ilişkilendirilemez?**

- A) Külli irade
- B) Tevekkül
- C) Sorumluluk
- D) Cüz'i irade

2. **Hiz. Muhammed'in (sav.) "Sağ elin verdiğini sol el görmesin." sözü ile aşağıdaki ayetlerden hangisi anlamca örtüşür?**

- A) "Öyleyse yetimi sakın ezme. El açıp isteyen de sakın azarlama ve Rabb'inin nimetini minnet ve şükranla an."  
(Duhâ suresi, 9-11. ayetler)
- B) "Sevdiğiniz şeylerden Allah yolunda harcamadıkça gerçek iyiliğe asla erişemezsiniz..."  
(Âl-i İmrân suresi, 92. ayet)
- C) "Ey iman edenler! Kazandıklarınızın iyilerinden ve rızık olarak yerden size çıkardıklarımızdan hayra harcayın. Size verilse gözünüzü yummadan alamayacağınız kötü malı, hayır diye vermeye kalkışmayın..."  
(Bakara suresi, 267. ayet)
- D) "Eğer sadakaları (zekât ve benzeri hayırları) açıktan verirsiniz ne âlâ! Eğer onu fakirlere gizlice verirsiniz işte bu sizin için daha hayırlıdır..."  
(Bakara suresi, 271. ayet)

4. İslam dininin beş temel şartından biri olan zekâtın; kimler tarafından, nelerden, ne kadar, kimlere ve nasıl verileceği Kur'an-ı Kerim'de belirtilmiştir.

**Bu cümleden hareketle, zekâtla ilgili,**

- I. Farz bir ibadettir.
- II. Sistemli bir yardımlaşma şeklidir.
- III. Malın bereketlenmesine sebep olur.

**yargılarından hangilerine ulaşılabilir?**

- A) Yalnız I
- B) I ve II
- C) II ve III
- D) I, II ve III

5. “Medyen halkına da kardeşleri Şuayb’ı peygamber olarak gönderdik. Dedi ki: Ey kavmim! Allah’a kulluk edin, sizin ondan başka tanrınız yoktur. Size Rabbinizden açık bir delil gelmiştir; artık ölçüyü, tartıyı tam yapın, insanların eşyalarını eksik vermeyin...”  
(A’râf suresi, 85. ayet)

**Hiz. Şuayb’ın (as.) bu ayetteki sözleri, İslam’ın;**

- I. dinin,
- II. malın,
- III. canın

**korunması ilkelerinden hangileriyle ilgilidir?**

- A) Yalnız I
- B) Yalnız III
- C) I ve II
- D) II ve III

6. Bir hükümdar, arkadaşlarıyla birlikte gezmeye çıkmıştı. Yolu üzerindeki bir köyde çok yaşlı bir adamın, tarlasına fidan dikmekle meşgul olduğunu gördü ve yanına gidip şöyle dedi:

- Baba, sen ne diye fidan dikmeye uğraşıyorsun? Maşallah yaşını yaşamışsın, bu diktiğin fidanların meyvesinden belki de yiyemeyeceksin!

İhtiyar şöyle cevap verdi:

- Diktiğim fidanların meyvesini benim yemem şart değil, evlat! Biz nasıl bizden öncekilerin diktiği fidanların meyvesinden yiyorsak bizim diktiğimiz fidanların meyvesini de bizden sonrakiler yer.

**Bu metindeki yaşlı adamın davranışı, aşağıdaki kavramlardan hangisinin kapsamında değerlendirilir?**

- A) Sadaka-i cariye
- B) Fıtır sadakası
- C) Zekât
- D) Fidyeye

7. Toplumsal yasalar, toplumun huzur ve barışını sağlamak, fertlerin güven içinde ve mutlu bir şekilde yaşamalarına ortam hazırlamak için konmuş kurallar, kalıcı değer ve ilkelerdir.

**Buna göre aşağıdakilerden hangisi toplumsal yasalar kapsamında değerlendirilemez?**

- A) Kul hakkına riayet etmek
- B) İhtiyaç sahiplerine yardım etmek
- C) Akraba ve komşularla iyi ilişkiler kurmak
- D) Evrenin işleyişi hakkında araştırma yapmak

8. “Gördün mü o hesap ve ceza gününü yalanlayanı! İşte o; yetimi itip kakan, yoksula yedirmeyi özendir-meyen kimsedir. Yazıklar olsun o namaz kılanlara ki onlar namazlarını ciddiye almazlar. Onlar (namazla- rıyla) gösteriş yaparlar. Ufacık bir yardıma bile engel olurlar.”

(Ma’ûn suresi, 1-7. ayetler)

**Aşağıdakilerden hangisi bu sureden çıkarılabilecek sonuçlardan biri değildir?**

- A) Yetim hakları korunmalıdır.
- B) Fakirlere yardım edilmelidir.
- C) Ölçü ve tartıda hile yapmaktan kaçınılmalıdır.
- D) İbadetler sadece Allah rızası gözetilerek yapılmalıdır.



9. • İnsanlar, **46 kromozoma** sahiptir.  
 • Su molekülü, **2 hidrojen** ve **1 oksijen** atomundan oluşur.  
 • Ay, Dünya etrafındaki dönüşünü **belirli bir yö-rünge ve zamanda** gerçekleştirir.

**Bu bilgiler, aşağıdaki ayetlerden hangisinin vermek istediği temel mesaja örnektir?**

- A) "O, göklerin ve yerin eşsiz yaratıcısıdır."  
*(En'âm suresi, 101. ayet)*
- B) "Şüphesiz biz her şeyi bir ölçüye göre yarattık."  
*(Kamer suresi, 49. ayet)*
- C) "Gökleri ve yeri yaratan Allah, onların benzerini yaratmaya kadir değil mi?"  
*(Yâsîn suresi, 81. ayet)*
- D) "Biz gökleri, yeri ve bunlar arasında bulunanları ancak hak ve adalet temelinde yarattık. ..."  
*(Hicr suresi, 85. ayet)*

10. Hz. Musa, kendisine inananları Firavun'un zulmünden kurtarmak için Allah'tan aldığı vahiy ve çevresindekilerle yaptığı istişareler doğrultusunda bir plan yaptı. Bu plan gereği iman edenlerle birlikte gece vakti yola çıkarak bir suyun kenarına kadar ilerledi. Bu esnada kendisine inananlarda büyük bir korku ve endişe fark etti. Bunun üzerine "Hayır korkmayın! Eminim ki Rabb'im benimledir, bana bir çıkış yolu gösterecektir." dedi.

**Hiz. Musa'nın bu tutumu aşağıdaki kavramlardan hangisine örnek oluşturur?**

- A) Tevekkül                      B) Tövbe  
 C) Takva                         D) Şükür

## İNGİLİZCE

1. Bu testte 10 soru vardır.
2. Cevaplarınızı, cevap kâğıdının İngilizce Testi için ayrılan kısmına işaretleyiniz.

1. Read the recipe and answer the question.

Vegetable soup is very healthy and easy to prepare. You can make it at home in nearly 40 minutes.

First, peel an onion, two carrots, a potato and rinse them under water. Then, rinse a red pepper and broccoli under water. Second, chop the onion and dice the other vegetables. Put four tablespoons of olive oil in a large pot and heat it for half a minute. Then, add the onion and carrots. After cooking them for 5 minutes, add half a cup of flour and stir them for 2 minutes. Then, add the other vegetables and 5 glasses of water. After that, sprinkle a teaspoon of salt and cook for around 20 minutes over low heat. Finally, add 1/2 teaspoon of black pepper and your vegetable soup is ready to eat. Serve it hot. Good appetite!



According to the text, which of the following is CORRECT?

- A) Making vegetable soup takes less than an hour.
- B) Adding some milk to the soup makes it tastier.
- C) There is sugar and honey in the soup.
- D) We don't need any onions for the soup.

2. Read the text and answer the question.

The table below shows Helena and Tracy's likes. They want to attend a course together.

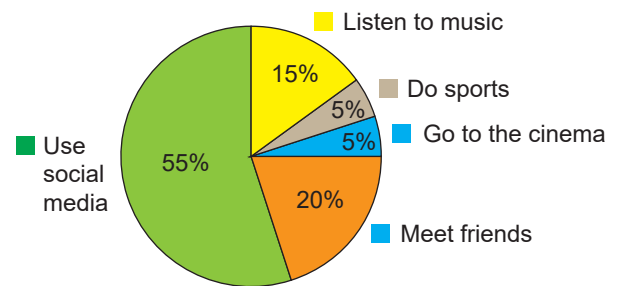
HELENA	TRACY
Playing the guitar	Preparing traditional dishes
Fishing	Taking photos
Cooking	Swimming

Which of the following is appropriate for both of them?

- A) HUNT THE BIGGEST
- B) IMPROVE MUSICAL SKILLS
- C) LEARNERS IN THE KITCHEN
- D) ART OF CAMERA

3. Read the information and answer the question.

The pie chart below shows the results of a study on the favorite free time activities of 100 teens.



Which of the following is CORRECT according to the information above?

- A) Watching movies is the most favorite activity of the teens.
- B) Doing exercise is very popular among the teens.
- C) The teens usually spend their time on the Net.
- D) The teenagers never listen to music.

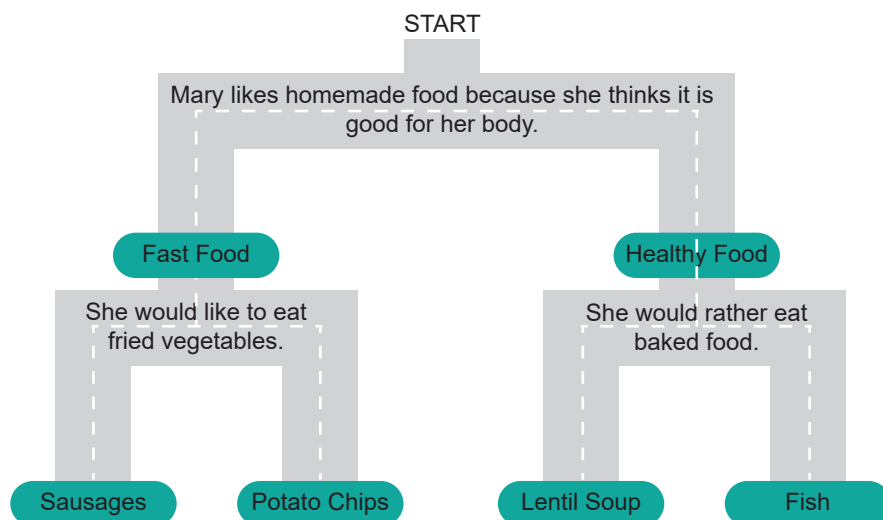
4. Look at the visual below, read the text and answer the question.



Rosa and Troy want to buy ice cream. Rosa loves only sour flavors but Troy likes ice cream with fruits. They have little money and they can buy only one cup of ice cream.

**Which numbers should they press on the machine to buy a cup that reflects both of their preferences?**

- A) 3 - 7 - 8                      B) 2 - 3 - 4                      C) 1 - 5 - 7                      D) 1 - 4 - 6
5. Read the text and complete the sentence.
- Nick is playing a game. He should choose the correct moves and find Mary's favorite food.



**Mary's favorite food is - - - -.**

- A) fish                      B) lentil soup                      C) potato chips                      D) sausages



8. Read the conversation and answer the question.



- Philip** : Hi, mom. I need your help. ---?
- Mom** : Sure, honey.
- Philip** : ---?
- Mom** : You need a cup of red lentil, a carrot, a potato, an onion, a tablespoon of olive oil, four cups of water and a pinch of salt.
- Philip** : They're ready. ---?
- Mom** : First, peel and cut the carrot, potato and onion. Second, wash the lentil. Put all of them into a pot. Then add water and cook them. After that, mix it with a blender. Finally, add olive oil and salt.
- Philip** : Thanks mom.



Which of the following does NOT complete the conversation?

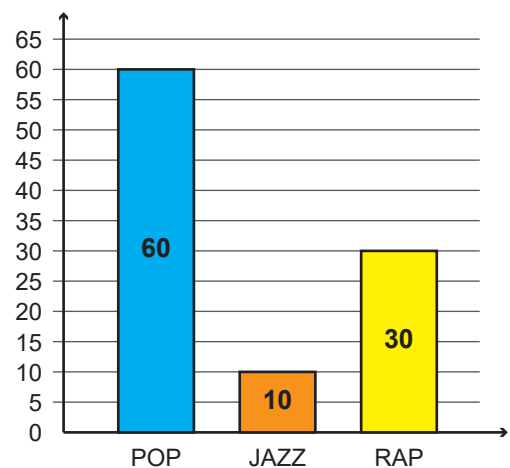
- A) Can you give me a recipe for lentil soup
- B) How long does it take to cook
- C) What are the preparation steps
- D) What are the ingredients
9. True friends help each other when they are in trouble. They always count on each other. True friends should be honest all the time. They have common interests but they can have different opinions and they can sometimes argue.



Which statement is CORRECT according to the text?

- A) True friends back up each other when they have problems.
- B) Telling the truth is not important for a good friendship.
- C) Having same opinions is necessary for a true friendship.
- D) True friends do not have the same interests.

10.



Which option is CORRECT about teens' music preferences according to the chart above?

- A) Most of the teens prefer listening to jazz music.
- B) Pop music is not so popular among the teens.
- C) Just 30 percent of the teens are interested in listening to rap music.
- D) Teens never listen to jazz music.