

ADI :	<b>SOSYAL BİLGİLER DERSİ 7.SINIF PYBS DENEME SINAVI</b> <b>2.DÖNEM</b>
SOYADI:	
SINIFI-NO:	

1. Yunanlı bir tarihçi, tarihi Kral Yolu'nu takip ederek Kuveyt'ten ülkesi Yunanistan'a yolculuk etmiştir. Mezopotamya ovalarını aşan tarihçi, Suriye'den aldığı ürünleri, ülkesine götürürken Anadolu topraklarından geçmiştir.

Buna göre, Yunanlı tarihçinin aşağıdaki temel hak ve özgürlüklerden hangisini kullandığı söylenebilir?

- A) Haberleşme özgürlüğü B) Çalışma hakkı  
C) Eğitim-öğretim hakkı D) Yerleşme ve seyahat özgürlüğü

2.“Arkadaşlarının seninle oynamamasından dolayı kendini yalnız hissediyor ve üzülüyordun.” Diyerek çocuğuna konuşan bir anne iletişimde hangi noktaya dikkat etmiş olur?

- A) Empatik davranmaya B) Tanı koymaya  
C) Teselli etmeye D) Öğüt vermeye

(3. ve 4. Soruları tabloya göre yapınız.)

Yıllar	Şehir yıllık nüfus artış hızı (%)	Köy yıllık nüfus artış hızı (%)	Toplam nüfus artış hızı (%)
1960	49.21	19.53	28.53
1970	47.33	12.51	25.19
1985	62.61	-10.58	24.88
1990	43.10	-5.56	21.71

3. Bu tabloya göre aşağıdakilerden hangisine ulaşamaz?

- A) Köy nüfus artış hızı toplam nüfus artış hızından daha fazladır  
B) Şehir nüfus artış hızları her zaman toplam nüfus artışından fazladır.  
C) 1960 yılındaki köy nüfus artışı diğer yıllardan daha fazladır.  
D) En az toplam nüfus artışı 1990 yılında gerçekleşmiştir.

4. Yukarıdaki tabloya göre Nüfus artışının en fazla olduğu yıllar hangisidir?

- A)1980 – 1990 B)1960 – 1970 C)1990 – 2000 D)1970 – 1980

5. Mısır'ın fethiyle aşağıda yaşanan gelişmeler dini, ekonomik ve siyasi olarak hangi seçenekte doğru eşleştirilmiştir?

I.Baharat yolunun Osmanlı hakimiyetine girmesi

II.Halifeliğin Osmanlılara geçmesi

III.Mısır ve Suriye topraklarının Osmanlı topraklarına katılması

	DİNİ	EKONOMİK	SİYASİ
a)	I	II	III
b)	II	III	I
c)	III	II	I
d)	II	I	III

6. Osmanlı devleti, Balkanlarda aldığı topraklara Anadolu'daki göçebe aileleri yerleştirmiştir. Buna İskân politikası denir. Osmanlı devletinin bunu yapmadaki asıl amacı aşağıdakilerden hangisidir?

- a) Balkanlara Türk ve İslam kültürünü yerleştirmek  
b) Burada bulunan halkı zorla Müslümanlaştırmak  
c) Göçebeleri Anadolu'dan koparmak  
d) Balkanlardan ekonomik gelir sağlamak,

7. Kanuni Sultan Süleyman döneminde, Osmanlı Devletinin sınırları genişlemiş, yasalar konulmuş, devlet örgütü ve ordu zamanın gereksinimlerine göre geliştirilmiş, ilahiyat, hukuk ve tıp fakülteleri açılmıştır.

Bu parçada, Kanuni Dönemiyle ilgili gelişmelerden hangisinden söz edilmemiştir?

- a) Askeri başarılarla yeni topraklar kazanılması  
b) Devlet yönetiminde yeni düzenlemeler yapılması  
c) Bilim ve eğitime önem verilmesi  
d) Vergilerin toplanma şekli ve miktarı

8. Osmanlı devletindeki farklı din ve farklı milletlerin bir arada barış ve huzur içinde yaşayabilmeleri aşağıdakilerden hangisinin sonucudur?

- a) Osmanlının büyük bir devlet olmasının  
b) İslam dünyasının lideri olmasının  
c) Hoş görülü bir yönetim anlayışının  
d) Ticaret yollarına hâkim olmasının

9. Osmanlı Devleti'nin kuruluş dönemindeki Balkan fetihleri sonrasında bu topraklarda yaşayan gayrimüslim halk Osmanlı idaresini çok çabuk kabullenmiştir.

Bu durum aşağıdakilerden hangisi ile açıklanabilir?

- A) Adil ve hoşgörüyü dayanan bir yönetim uygulamasıyla  
B) Fethedilen yerlere çok sayıda Türkmen yerleştirmesiyle  
C) Osmanlı Devletinin Müslüman olmasıyla  
D) Balkanlarda siyasi birliğin olmamasıyla

10. Osmanlı Devleti'nin yönetiminde bulunan ülkeler, genellikle denizlere kıyısı olan yerlerdi. Sürekli ilişkide bulunduğu Avrupa devletleri ise deniz gücü bakımından çok üstündü.

Bu durumun Osmanlı Devleti'nde aşağıdakilerden hangisini bir zorunluluk haline getirdiği söylenebilir?

- A) Güçlü bir donanma oluşturmaları  
B) Savunma harcamalarına ayrılan payın azaltılması  
C) Avrupa'daki devletlerden borç alınmasını  
D) Halktan alınan vergilerin yükseltilmesi

11. Sokullu Mehmet paşa Venedik elçisine “biz Kıbrıs'ı almakla sizin kolunuzu kestik. Siz bizim donanmamızı yakmakla sakalımızı tıraş ettiniz; kesilen kolun yerine başkası gelmez fakat tıraş edilen sakal daha gür çıkar” demiştir Bu bilgiye dayalı aşağıdakilerden hangisine ulaşılır?

- a)Sokullu Mehmet paşa çok güzel konuşma yapmıştır  
b)Kıbrıs çok önemli bir Akdeniz adasıdır  
c) Osmanlıların ne kadar güçlü bir ülke olduğunu  
d) Venediklileri korkutmak istemesine

12. “Osmanlıları 18 yüzyıldan itibaren Avrupa ülkelerinin önemli başkentlerinde elçilikler açmışlardır” yukarıdaki bilgiye dayalı aşağıdakilerden hangisi söylenebilir?

- a)Askeri alanda gelişmeleri öğrenmek istemişleridir  
b)Ekonomik alandaki gelişmeleri öğrenmek istemişlerdir  
c)Osmanlıların gücünü Avrupa ya kabul ettirmek istemişlerdir  
d)Osmanlı kültürünün Avrupa da tanınmasını sağlamışlardır

13.Osmanlılar bir çok dinden bir çok milletten oluşan ülkelerinde yüzyıllarca birlikte huzur içinde yaşamışlardır “Uzun süre birlikte huzur içinde yaşamalarının nedenleri arasında aşağıdakilerden hangisi yoktur?

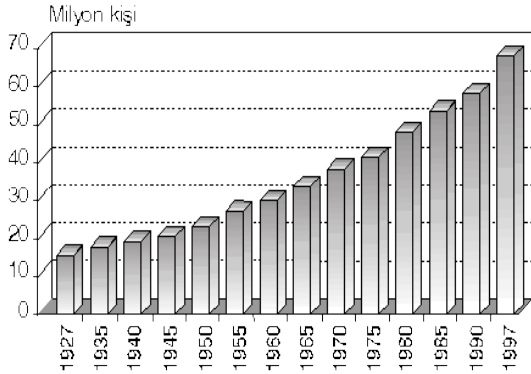
- a)Osmanlılar başka dinlere saygı göstermişlerdir  
b)Osmanlılar kendilerinden başka milletleri ve dinleri uzun yıllar baskı altında tutabilmişlerdir  
c)Osmanlılar başkalarının yaşayışlarına hoşgörü ile bakabilmişlerdir  
d)Osmanlılar adaletli bir yönetin uygulamışlardır

14. Ülkemizde 1925 tarihlerinde nüfusumuz 13 milyon civarında iken yetiştirilen tarım ürünleri ülke nüfusumuzu beslemeye yetmezken günümüzde nüfusumuz 70 milyona ulaştığı halde tarım ürünleri üretimi ülke nüfusumuzu rahatlıkla beslemektedir “ Bu ürün artışı nedenleri arasında aşağıdakilerden hangisi sayılamaz?

- a) Tarımda makine kullanımı çok gelişmiştir  
b) Tarımda çalışan nüfus oranı çok artmıştır  
c)Çiftçilerin eğitime ve iyi tohum kullanımına önem verilmiştir  
d) Sulamaya önem verilmiştir

15. "Tarih boyunca insanlar siyasi ekonomik sosyal kültürel nedenlerden dolayı bulundukları topraklardan ayrılmak zorunda kalmışlardır" Aşağıdakilerden hangisi insanların bulundukları yerlerden ekonomik nedenlerle ayrılma nedenleri arasında yer almaktadır?

- a) Ülke yöneticilerinin baskı yapmaları
- b) Toprakların kendilerini besleyemez duruma gelmesi
- c) İnsanlar arasında çatışmaların olması
- d) Daha iyi eğitim almak istemeleri



16. Yukarıdaki grafiğe göre aşağıdakilerden hangisine ulaşılabilir?

- A) Nüfus yoğunluğunun en fazla olduğu yıllar 1955-60'dır.
- B) 1945'te nüfus artış hızı en azdır.
- C) Nüfus artış hızı yıllara göre dalgalanmalar gösterir.
- D) 1990'daki nüfus artış hızı 2000'den daha fazladır.

17. "Sana laf anlatmak, deveye hendek atlatmaktan daha zor" diyen bir kişinin şikâyetini, aşağıdakilerden hangisi daha doğru açıklar?

- A-İyi konuşamadığı
- B-Karşısındakinin kendisini anlamadığı
- C-Etkili iletişim kurduğu
- D-Karşısındakinin iyi bir dinleyici olduğu

18. Sosyal Bilgiler dersinde öğretmen "Türk beyleri Anadolu'ya ilk akın yaparken yanlarında ailelerini de getirmişlerdir." demiş ve öğrencilerine bu durumun nedenini sormuştur. Öğretmenin sorduğu soruya öğrencilerin verdiği cevaplardan hangisi doğrudur?

- a-Anadolu ya yurt edinmeyi amaçlamaları
- b-Türk beylerinin birbirleriyle savaş halinde olmaları
- c-Anadolu halkının Türklere karşı ırkçı yaklaşımları
- d-Bizans İmparatorluğunun Avrupa'nın baskısı altında olması

19. Yavuz Sultan Selim'in Mısır seferi Osmanlı Devleti açısından önemli sonuçlar doğurmuştur. Bu sonuçlardan hangisinin İslam dünyasında Osmanlı Devleti'nin etkinliğini artırdığı söylenebilir?

- a)Elde edilen ganimetlerle Osmanlı devletinin zenginleşmesi.
- b>Baharat Yolunun Osmanlı'nın eline geçmesi.
- c)Halifelik'in Osmanlılara geçmesi.
- d>Sınırların genişletilmesi.

20.Pusulanın geliştirilmesi ve coğrafya bilgisindeki ilerlemeler gibi nedenlerle coğrafi keşifler başlamıştır. Aşağıdakilerden hangisi Coğrafi Keşiflerin sonuçlarından birisi değildir?

- a)Akdeniz limanlarının önemini kaybetmesi.
- b)İpek ve Baharat yollarının öneminin azalması.
- c)Avrupa'da mezhep birliğinin bozulması.
- d)Yeni yollar ve kıtaların bulunması.

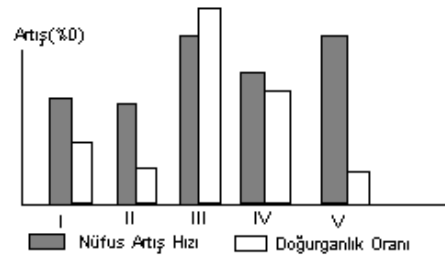
21. -Doğunun zenginliklerine ulaşma isteği.  
-Ticaret yollarının Müslümanların elinde olması.

Bu iki olayın ortak sonucu aşağıdakilerden hangisidir?

- a)Coğrafi Keşiflerin meydana gelmesi.
- b>Fransız İhtilalinin başlaması.
- c)Sanayi İnkılabının gerçekleşmesi.
- d)Haçlı Seferlerinin düzenlenmesi.

22. Aşağıdakilerden hangisinde sebep-sonuç ilişkisi yoktur?

- a)Barutun ateşli silahlarda kullanılması-Derebeyliğin yıkılması.
- b>Pusulanın Avrupa'ya geçmesi-Coğrafi keşiflerin başlaması.
- c)Coğrafi keşifler-Sömürgeciliğin başlaması.
- d)Reform hareketleri-Milliyetçilik fikrinin yayılması



23. Yukarıda beş bölgeye ait nüfus ve doğum artış oranları verilmiştir.

Buna göre, hangi bölgede dışarıya daha çok göç vermektedir?

- A) I B) II C) III D) IV

24.



Yukarıdaki Türkiye haritası üzerinde işaretlenmiş yerlerin hangilerinde nüfus yoğunluğunun az olmasının temel nedeni ana ulaşım yollarına sapa kalmasıdır?

- A) I ve II B) II ve III C) IV ve V D) III ve IV

25. Aşağıdaki tabloda Türkiye'nin 1970-1990 yılları arasındaki toplam nüfus sayısı ve nüfus artış oranları gösterilmiştir.

Yıllar	Toplam Nüfus Sayısı	Nüfus artış Oranı(%)
1970	35.605.176	25.19
1975	40.347.719	25.00
1980	44.736.957	20.65
1985	50.664.458	24.88
1990	56.473.035	21.71

Grafikte verilen bilgilerden yararlanarak aşağıdaki yorumlardan hangisini ulaşılabilir?

- A) 1980,1985 ve 1990 yıllarındaki toplam nüfus sayısındaki dalgalanmalar birbirlerine benzemektedir
- B) En az nüfus artış oranının yaşandığı yıl 1980'dir
- C) Nüfus artış oranları düzenli olarak azalmaktadır
- D) Nüfusumuz sürekli olarak artmaktadır

26. Bilgi ve haberlerin insanlara ulaştırılması görevini basın-yayın organları üstlenmiştir. Bu nedenle kamuoyunu oluşturan etkenlerin başında basın-yayın organları gelir.

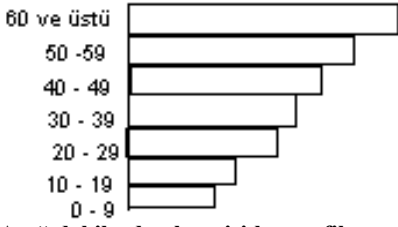
Yukarıdaki bilgilerde aşağıdakilerden hangisinin vurgulandığı söylenebilir?

- A-Basın yayın kuruluşlarının kamuoyu oluşturduğu
- B- Basın yayın kuruluşlarının özgür hareket ettikleri
- C-Basın yayın kuruluşlarının doğru bilgi verdiği
- D-Basın yayın kuruluşlarının tarafsız olması gerektiği

27. Mustafa Kemal Milli Mücadele yıllarında gazetelerin yayınlanmasını ve haber ajansının kurulmasını sağlamıştır. Mustafa Kemal'in bu faaliyetleri aşağıdakilerden öncelikle hangisinin bir göstergesidir?

- A-Halkın doğru bilgi almasına önem verdiğinin
- B-Kitle iletişim araçlarının yetersiz kaldığının
- C-Basın yayın özgürlüğünün sağlanamadığının
- D-yabancı devletlerin etkisinde kalındığının

28. Aşağıdaki grafikte bir ülkenin nüfusunun yaş yapısı gösterilmiştir.



Aşağıdakilerden hangisi bu grafikten çıkarılabilecek yargılardan biri değildir?

- A) Genel nüfus içerisinde genç nüfus sayısı azdır
- B) Ülkede doğum oranı düşüktür
- C) Ülkede ölüm oranı yüksektir
- D) Aktif nüfus en fazla paya sahiptir

29. Türkiye'nin güney kıyılarına, birçok ülkeden, yaz mevsimi boyunca turist gelmektedir. Bu insanların bölgeye gelmesiyle ticaret canlanır ve bu aylarda, bölgede çok sayıda kişiye iş imkânı doğar.

Yukarıdaki bilgiye dayanarak aşağıdaki sonuçlardan hangisi çıkarılamaz?

- A) Türkiye'nin güney kıyıları yaz turizmi için elverişlidir.
- B) Turizm sektöründe mevsimlik işçi çalıştırılır.
- C) Türkiye, turizm sektöründen döviz elde edilir.
- D) Türkiye'de en fazla sanayi bu yerlerde gelişmiştir.

30. Ülkeler - Ortalama İnsan Ömrü

Mali	26
Kongo	32
İsveç	72
Norveç	72
Danimarka	70

Yukarıdaki veriler incelendiğinde geri kalmış ülkelerdeki ortalama ömrün, gelişmiş ülkelere göre daha kısa olduğu görülmektedir.

Bu durum, aşağıdakilerden hangisiyle açıklanamaz?

- A) Bebek ve anne ölümlerinin fazlalığıyla
- B) Beslenme sorunlarının varlığıyla
- C) Sağlık hizmetlerinin gelişmemiş ve yaygınlaşmamış olmasıyla
- D) Sosyal ve ekonomik yaşam düzeyinin düşüklüğüyle

31. Doğu ve iç Anadolu Bölgeleri yaklaşık aynı enlemlerde yer aldığı halde. Doğu Anadolu'da ölçülen yıllık yağış tutarı İç Anadolu'ya göre daha fazladır Bu durumun yaşanmasında aşağıdakilerden hangisi belirleyici olmuştur?

- A) Yükseltinin fazlalığı
- B) Yüzölçümün büyüklüğü
- C) Güneş ışınlarının geliş açısı
- D) Bitki örtüsünün azlığı

32. Türkiye Selçukluları Döneminde, Anadolu kentlerinin gelişerek han, hamam, cami ve kervansaraylarla donatıldığı ve zenginleştiği görülür.

Bu eserin, aşağıdaki yerleşim yerlerinin hangisinde daha çok yapıldığı söylenebilir?

- A) Ticaret yolları üzerinde bulunan kentlerde
- B) Eski kültür merkezleri ve çevresinde
- C) Tarım yapılan bölgelerde
- D) Sınır boyları yakın kent merkezlerinde

33. Osmanlı Devleti'nden önce, Selçuklu Devleti yöneticileri, ülkedeki Türkmenlerin yerleşim sorunlarını çözmek amacıyla onları, Bizans'ın hakim olduğu Anadolu topraklarına yönlendirmişlerdir. Bunun sonucunda Osmanlı Beyliği gibi beylikler kurulurken bu beyliklerin sınırlarına birçok Türkmen topluluğu birikmiştir. Bunların yerleştirilebileceği en uygun yer taht kavgaları içinde bulunan Bizans topraklarıydı.

Yukarıdaki metinde geçen bilgiler dikkate alındığında aşağıdakilerden hangisine ulaşılabilir?

- A) Osmanlı ve Selçuklu devletlerinin Bizans'la savaştıkları
- B) Türkmenlerin göçebe yaşam sürdürdükleri
- C) Anadolu'da güçlü bir Bizans hakimiyeti olduğu
- D) Türkmenleri yerleştirmek için Bizans topraklarının seçildiği

34. Kanuni Sultan Süleyman Döneminde, Osmanlı Devletinin sınırları genişlemiş; yasalar konulmuş; devlet örgütü ve ordu zamanının gereksinimlerine göre geliştirilmiş; ilahiyat, hukuk ve tıp fakülteleri açılmıştır.

Bu parçada, Kanuni Dönemiyle ilgili gelişmelerden hangisinden söz edilmemiştir?

- A) Askeri başarılarla yeni topraklar kazanılması
- B) Devlet yönetiminde yeni düzenlemeler yapılması
- C) Bilim ve eğitime önem verilmesi
- D) Askeri harcamaların denetlenmesi

35. Lale Devrinde yapılan yeniliklerden bazıları şunlardır:

- ✓ İlk Türk matbaası kurularak dini eserler dışındaki eserler basılmaya başlandı.
- ✓ Yeni kütüphaneler açılarak çeşitli alanda birçok eser Türkçeye tercüme edildi.
- ✓ Viyana, Paris gibi Avrupa başkentlerine elçiler gönderildi.

Bu bilgilere göre, Lale Devriyle ilgili aşağıdakilerden hangisine ulaşılabilir?

- A) Daha çok askerlik alanında ıslahatlar yapıldığı
- B) Basılan kitap sayısında artış olduğu
- C) Avrupa'nın daha yakınından tanınmak istendiği
- D) Düşünce hayatının gelişmesine önem verildiği

36. II. Mahmut Döneminde ;

- ✓ Divan-ı Hümayun kaldırıldı, bakanlıklar kuruldu.
- ✓ Sadrazamlık makamının adı Başvekalet(Başbakanlık) olarak değiştirildi.

Bu düzenlemeler, Osmanlı Devleti'nde aşağıdaki alanlardan hangisinde yapılan yeniliklere örnek oluşturur?

- A) Merkezi yönetimde
- B) Sosyal ekonomik alanda
- C) Hukuk yönetiminde
- D) Temel hak ve özgürlüklerde

37. "Osmanlılar bilimin gelişmesine ve bilim adamlarına büyük önem vermişlerdir" Aşağıdakilerden hangisi Osmanlı devletinde Padişah III Murat'ın yardımıyla İstanbul'da bir gözlem evi kurmuştur?

- a) Piri reis
- b) Takiyyüddin
- c) Batlamyus
- d) İbrahim Müteferrika

- 38. • Kâğıt Çinliler tarafından bulunmuştur.
- Atı evcilleştirerek uygarlığa kazandıran Türklerdir.
- Bugün kullandığımız takvimi eski Mısırlılara borçluyuz.

Sözü edilenlerin, farklı uygarlıklar tarafından insanlığın ortak mirasına kazandırılmış olması göz önüne alındığında, aşağıdakilerden hangisini söylemek yanlış olur?

- a) Ortak miras düşüncesi, belli bir kültüre ya da uygarlığa indirgenemez.
- b) Ortak miras, tüm ulusların çaba ve katkılarıyla bugüne gelebilmiştir.
- c) Ortak mirasın korunarak gelecek kuşaklara aktarılmasından herkes sorumludur.
- d) Ortak mirasa kimlerin katkıda bulunduğu belirlenemez.

39. Matbaa aşağıdaki isimlerden hangisi tarafından icad edilmiştir?

- a) Galileo
- b) Batlamyus
- c) Gutenberg
- d) Kopernik

40 Osmanlı Devleti zamanında tersanelerin en önemli özelliği büyük bir bölgenin ekonomisini kendi ihtiyaçlarına göre karşılamasıdır.

Aşağıdakilerden hangisi bu bilgiyi doğrular nitelikte değildir?

- a) Kocaeli ve Bursa ormanlarından kereste ihtiyacının karşılanması
- b) Samsun'un kendirinden halat yapılması
- c) Ege kıyılarındaki ketenden yelken bezi dokunması
- d) Gemilerin demirlerinin Avrupa'dan getirilmesi

- 41- - Laik eğitim ortaya çıkması  
- Katolik kilisesinin yeniden düzenlenmesi  
- Yeni mezheplerin ortaya çıkması  
**Yukarıdaki gelişmelere neden olan olay aşağıdakilerden hangisidir?**  
a) Rönesans b) Reform  
c) Coğrafi keşifler d) Haçlı seferleri
42. İlk çağ uygarlıklarından kalan eserlerin günümüze kadar ulaşmasını sağlayan en önemli icat aşağıdakilerden hangisidir?  
a) Yazı b) Matbaa  
c) Takvim d) Alfabe
43. Rönesans ve Reform hareketlerinin ilk ortaya çıktığı ülke aşağıdakilerden hangisinde doğru verilmiştir?  
a) İtalya – Fransa b) Almanya – İngiltere  
c) İtalya – Almanya d) Fransa - İngiltere
44. Aşağıdakilerden hangisi Reformun sonuçları arasında yer almaz?  
a) Avrupa’da mezhep birliği bozuldu  
b) Eğitim kilisenin elinden alınarak laik eğitime geçildi  
c) Avrupa’da sanattan zevk alan bir sınıf doğdu  
d) Kiliseye ve din adamlarına duyulan güven azaldı
45. I- Rönesans ve Reform hareketleri ile birlikte bilimsel gelişmelerde artış yaşanmıştır.  
II. Rönesans yalnızca sanat ve edebiyat alanında çalışmaların yapıldığı dönemdir.  
III. Reform, Avrupa’da Katolik kilisesinde yapılan yenilik ve düzenlemeleri kapsar.  
**Yukarıdaki verilenlerden hangileri doğrudur?**  
a) Yalnız II b) I ve III  
c) II ve III d) I, II ve III
- 46- Reform hareketleri sonucunda;  
— Bazı Avrupa ülkelerinde Katolik kilisesinden ayrılan din adamları yeni mezhepler kurdu  
— Eğitim kilisenin denetiminden çıktı  
**Bu durumun aşağıdakilerden hangisine ortam hazırladığı sövlenemez?**  
a) Merkezi krallıkların güçlenmesine  
b) Mezhep birliğinin bozulmasına  
c) Kilisenin etkinliğinin azalmasına  
d) Laik eğitime geçilmesine
- 47- Toprağın işlenip ürün elde edilmesine tarım denilmektedir. Tarım yapılması zorlaşan, verimsizleşen topraklarda bazı teknik uygulamalar kullanılarak verim artırılabilir.  
**Aşağıdakilerden hangisi toprağın tekrar verimli hale gelmesi için yapılacak çalışmalardan biridir?**  
a) Ormanların tarım alanlarına dönüştürülmesi  
b) Hayvanların tarım alanlarında otlatılması  
c) Sürekli aynı ürünün ekilmesi  
d) Toprağın gübrelenip çapalanması
48. Sosyal Bilgiler dersi öğretmeni, Ayşe’den yazının ortaya çıkışı hakkında bir performans ödevi hazırlamasını istemiştir. Ödevini hazırlayan ve sınıfta arkadaşlarına anlatan Ayşe: “Mezopotamya uygarlıklarından olan Sümerler tarafından bulunan çivi yazısı kayıt tutma zorunluluğu ile ortaya çıkmıştır. Mısır’da tarımın gelişmesiyle zirai ürünlerin, tahıl üretiminin kaydını tutmak amacıyla resim benzeri sembolü bir iletişim aracı geliştirilmiştir. Bu yazıya da hiyeroglif denilmektedir.” demiştir.  
**Verilen bilgiler doğrultusunda yazının Mısır’da ortaya çıkmasının temel nedeni aşağıdakilerden hangisidir?**  
a) Tarımsal faaliyetlerin düzenlenmesi ihtiyacı  
b) Mezopotamya’nın gelişmiş bir uygarlık olması  
c) Ticari faaliyetlerin geliştirilmek istenmesi  
d) Mezopotamya’nın birçok uygarlığa ev sahipliği yapması

49. Osmanlı Devletinde tımar sisteminin uygulandığı arazilerden elde edilen vergi gelirleri savaşlarda yararlılık gösterenlere hizmet karşılığı verilir, bu kişiler aldıkları ücretin belli bir kısmı ile atlı askerler yetiştirirlerdi. Bu sistem 17. yy.dan itibaren bozulmaya başlamış ve tımarlı sipahi sayısı azalmıştır.  
**Buna göre tımar sisteminin bozulmasının Osmanlı Devletinde hangi alanlarda bozulmaya neden olduğu sövlenebilir?**  
a) Ordu – Ekonomi b) Eğitim – Yönetim  
c) Ordu – Eğitim d) Yönetim – Ekonomi

**50. Osmanlı’da ilk matbaayı kuran kimdir?**

- A) Evliya Çelebi B) 3.Selim  
C) Barbaros Hayrettin Paşa D) İbrahim Müteferrika

**BAŞARILAR ...**