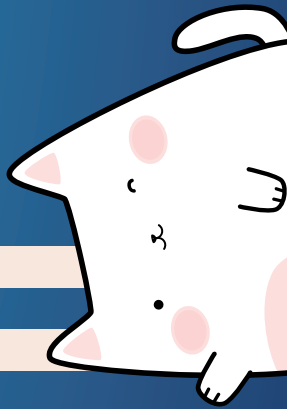
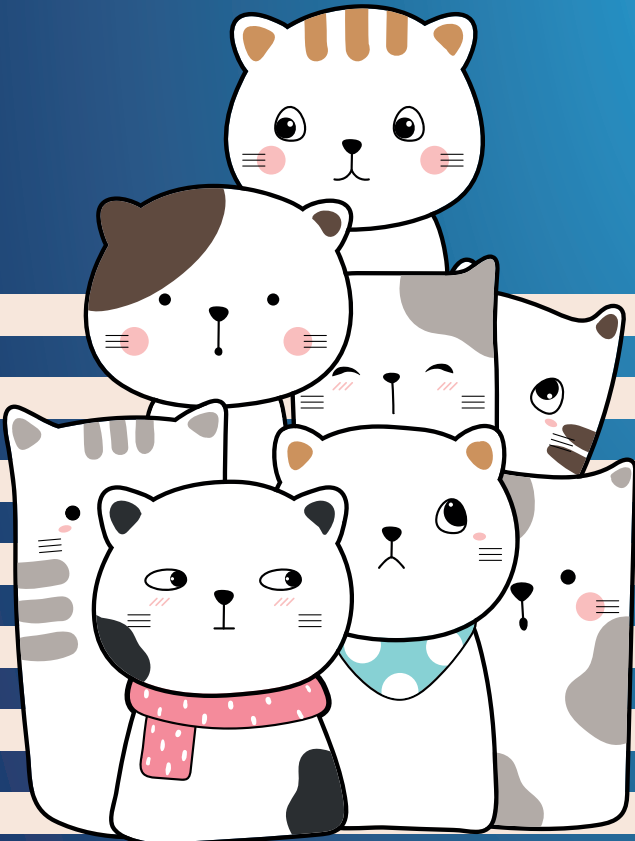


2020 İOKBS Sosyal Bilgiler Deneme-1

Sadi TÜYSÜZ > <



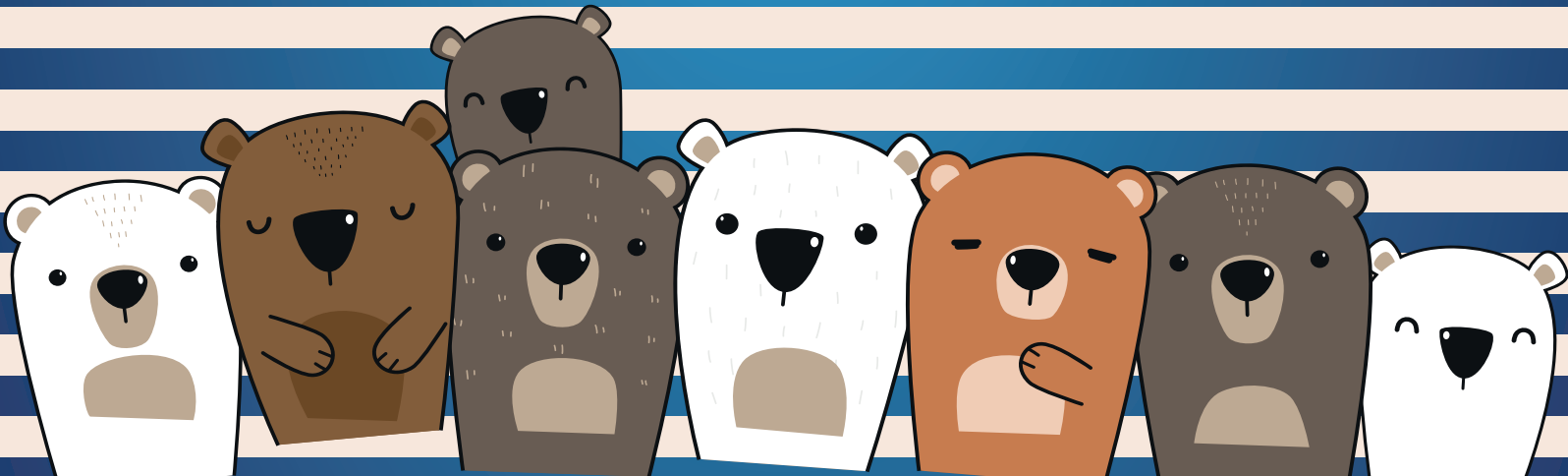
5.Sınıf

Bu deneme 2020 İOKBS (MEB Bursluluk Sınavı) kazanımlarına uygundur.

ÜCRETSİZDİR

Sorular tarafımcı hazırlanmıştır, derleme DEĞİLDİR.
İzinsiz kullanılamaz.

Görüş ve önerileriniz için sadituysuz@gmail.com



1.

İnsan sosyal bir varlıktır. Daima diğer insanlarla iletişim halinde olmaya ihtiyaç duyar. Bu sosyal yönü diğer insanlarla iyi ve sağlıklı ilişkiler kurmasını gerektirir. Sosyal bilgiler dersinin bir amacı da bireylerin içinde yaşadığı bu sosyal yapıyı ona tanıtarak uyumlu bireyler yetiştirilmesini sağlamaktır.

Verilen bilgide sosyal bilgiler dersinin hangi alanındaki katkılarından bahsedilmiştir?

- | | |
|--------------|-------------|
| A) Toplumsal | B) Ekonomik |
| C) Siyasal | D) Tarihsel |

2.



Avustralya'da Kasım 2019'da başlayan ve çok uzun süre kontrol altına alınmayan orman yangını çok büyük maddi kayıplara neden olmakla birlikte yaklaşık 480 milyon hayvanın zarar görmesine neden oldu. Bununla birlikte hesaplamalar bu yangınla beraber atmosfere 350 milyon ton karbondioksit salındığına, bu salınan karbondioksitin ağaçlar tarafından tamamen geri dönüştürülmesinin 100 yıldan fazla süreceği öngörülmüyor. Bunlar sadece bilinen ve ölçülebilen sonuçlarından birkaçı.

Bu bilgilere göre;

- I. Bir doğal afet başka doğal afetlerin ortaya çıkmasına neden olmuştur.
- II. Doğal afet sadece insanları değil, bütün canlıları etkilemiştir.
- III. Yangının henüz bilinmeyen sonuçları da vardır.

yangılarından hangilerine ulaşılabilir?

- | | |
|--------------|-----------------|
| A) Yalnız I | B) I ve II |
| C) II ve III | D) I, II ve III |

3.

Can kaybı olmayan bir trafik kazası; kaportacının, trafik polisinin, sigorta şirketinin, araç sahiplerinin farklı duygular yaşamasına neden olur.

Verilen durumu en iyi açıklayan ifade aşağıdakilerden hangisidir?

- A) Aynı olaylar insanları aynı şekilde etkiler.
- B) Farklı olaylar insanlarda benzer duyguların oluşmasına neden olur.
- C) Aynı olay beklenti ve meslekleri farklı olan insanlarda farklı etkilere neden olur.
- D) Bir olay, aynı mesleğe sahip insanlarda benzer duyguların oluşmasına neden olur.

4.

Aşağıdakilerden hangisinde vatandaşlık hak ve sorumluluğu birlikte verilmiştir?

- A) 20 yaşına gelen Ali'nin vatan savunmasına katkı sağlamak için askere gitmesi.
- B) Mehmet Bey'in belediye başkanlığına aday olması ve sonrasında oyunu kullanması.
- C) Market işleten Hasan Bey'in vergisini ödemesi
- D) Ayşe Hanım'ın bir tartışma programında düşüncelerini ifade etmesi.

5.

Geçmişte yaşamış insanlardan kalan ve tarihi değer taşıyan yapı ve eserlerin tümüne tarihi eser denilir.

Doğada kendiliğinden oluşmuş görülmeye değer oluşumlara doğal güzellik adı verilir.

Bu iki tanıma göre tarihi eser ile doğal güzellik arasındaki en temel fark aşağıdakilerden hangisidir?

- A) Günümüzde de kullanılıyor olması
- B) Meydana gelmesinde insan etkisinin olup olmaması
- C) Dünya kültür mirasında yer almış olması
- D) Oluşumunun veya yapılmasının üzerinden çok uzun zaman geçmiş olması

6.

Haklarımız ve özgürlüklerimiz kanunlarla güvence altına alınmıştır. Ancak bazı özel durumlarda belli bir süreliğine bu haklar kısıtlanabilir.

Aşağıdakilerden hangisi hak ve özgürlüklerin kısıtlandığı bir duruma örnek olarak gösterilemez?

- A) Corona virüs nedeniyle dışarı çıkma yasağının uygulanması
- B) Savaş tehlikesinden dolayı insanların sığınaklarda kalması
- C) Kuduz vakası görülen bir köyün karantinaya alınması
- D) Bayram tatilinin hafta sonu tatiliyle birleştirilerek uzatılması

7.

- Anadolu'da Kral Yolu'nu inşaa ettiler.
- Pankuş adı verilen bir danışma meclisine sahipti.
- Şehir devletleri halinde bulunurlardı. Başkentleri yoktu.

Yukarıda özellikleri verilen Anadolu uygarlıkları seçeneklerle eşleştirildiğinde hangisi dışta kalır?

- A) İyonlar
- B) Hititler
- C) Lidyalılar
- D) Urartular

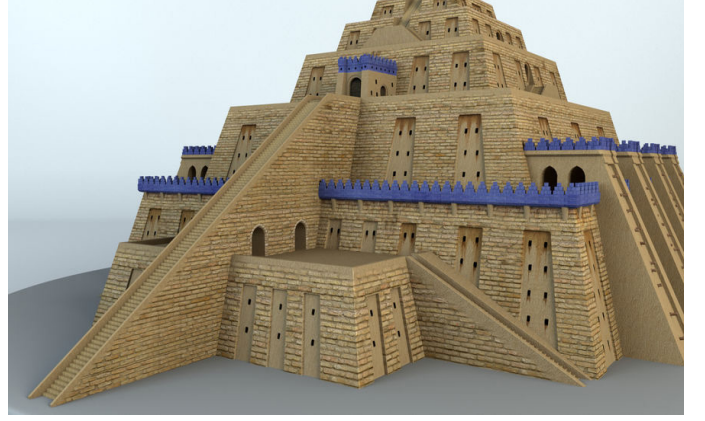
8.

- I. Fenikelilerin bulduğu alfabeyi Romalılar geliştirdi.
- II. Urartular, Asur yazısını kullandılar.
- III. Lidyalılar ilk defa ticaretle parayı kullandılar.

Verilenlerden hangileri medeniyetlerin birbirinden etkilendiğine kanıt olarak gösterilebilir?

- A) Yalnız I
- B) I ve II
- C) I ve III
- D) I, II ve III

9.



Sümerlerin yaptığı zigguratlar çok katlı yapılardı. Bu tapınaklar 3 bölümden oluşuyordu. İlk katlar erzak deposu, orta katlar tapınak ve en üst katlar da rasathane olarak kullanılıyordu.

Buna göre Sümerlerle ilgili;

- I. Astronomi bilimiyle ilgileniyorlardı
- II. Tapınaklar farklı amaçlar için de kullanılıyordu
- III. Ülke din adamları tarafından idare ediliyordu

yargılarından hangilerine ulaşılabilir?

- A) Yalnız I
- B) I ve II
- C) II ve III
- D) I, II ve III

10.



Yukarıda verilen bölgemizle ilgili aşağıdaki bilgilerden hangisi doğru değildir?

- A) Kapladığı alan bakımından ülkemizin en büyük bölgesidir.
- B) Yükseltinin fazla olmasından dolayı ülkemizde görülen en düşük sıcaklıklar bu bölgededir.
- C) Bölgenin büyük bir kısmı ormanlarla kaplıdır.
- D) Engebeli araziden dolayı ulaşım imkanları kısıtlıdır.

11.

UNESCO'nun somut olmayan kültürel miras listesinde olan Türk kahvesinin, kendine özgü pişirme ve sunma şekli vardır. Kahve Türkler arasında samimiyyetin , dostluğun ve paylaşımaya duyulan ihtiyacın bir sembolüdür. "Gel bir kahve içelim" sözü seninle zaman geçirmek, sohbet etmek istiyorum, sen benim için önemlisin mesajını verir.

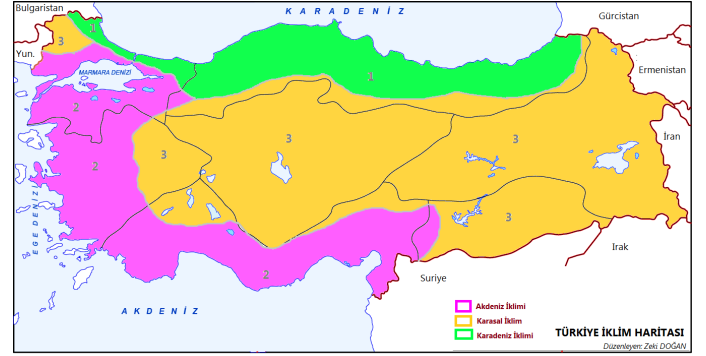
Buna göre sadece anlatılanlardan yola çıkarak;

- I. Kültürel değerlerimiz birlik ve beraberliği güçlendirir.
- II. Türk kahvesi dünya kültür mirası olarak kabul edilmektedir.
- III. Kültürel değerlerimiz zaman içerisinde değişime uğrayabilir.

yargılarından hangisine ulaşılabilir?

- A) I ve II
- B) I ve III
- C) II ve III
- D) I, II ve III

13.



Türkiye'nin iklim haritasına bakarak aşağıdaki yargılardan hangisine ulaşamaz?

- A) Ülkemizde üç farklı iklim tipi görülmektedir.
- B) Denizden uzak olan karaların iç kısımlarında karasal iklim görülmektedir.
- C) İklimin insan yaşantısı üzerinde önemli etkileri vardır.
- D) Ülkemizin büyük kısmında karasal iklim görülmektedir.

sadı Tüysüz

12.

Ülkemizde üretimin insan gücüne dayalı olduğu ve tarımsal üretimin temel geçim kaynağı olduğu zamanlarda ailelerin üye sayısı daha fazlaydı. Her çocuk aynı zamanda tarımsal üretime yetişen bir işçi demektir. Evlenen çocuklar aynı evde kalmaya devam ederdi. Böylelikle anne, baba, evlat, torun, dede, büyükanne, kardeş hepsi aynı evde yaşarlardı. Ancak günümüzde aileler sadece anne, baba ve çocuklardan oluşan çekirdek aile dediğimiz yapıdalar.

Buna göre Türk aile yapısıyla ilgili olarak;

- I. Toplumun sahip olduğu kültürel değerler ve yapı zaman içerisinde değişebilir.
- II. Ekonomik faaliyetler zamanla aile yapısının değişmesine neden olmuştur.
- III. Günümüzdeki aileler eskilerdekine göre daha az kalabalıktır.

yargılarından hangilerine ulaşılabilir?

- A) Yalnız I
- B) I ve II
- C) II ve III
- D) I, II ve III

14.

Aşağıdakilerden hangisinde iklimin insan yaşamı üzerine doğrudan etkisinden bahsedilemez?

- A) Akdeniz ikliminin görüldüğü yerlerde yaşayanların açık renkli ve ince kıyafetler giymesi
- B) Karadeniz Bölgesi'nde evlerin daha çok ahşaptan yapılmış olması
- C) Makarna ve bisküvi fabrikalarının çoğunun İç Anadolu Bölgesi'nde bulunması
- D) Batı Karadeniz Bölgesi'nde taşkömürü çıkartılması

15.

Asya, sosyal bilgiler dersinden ülkemizin önemli ovaları hakkında bir proje ödevi almıştır.

Asya, ödevine yardımcı olması için aşağıdaki Türkiye haritalarından hangisini kullanmalıdır?

A)



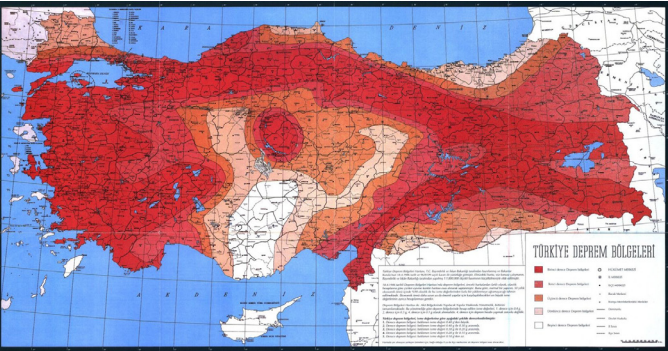
Türkiye Fiziki Haritası

B)



Türkiye Bölgeler Haritası

C)



Türkiye Deprem Bölgeleri Haritası

D)



Türkiye İdari Bölümler Haritası

16.



Seracılık kapalı alanlarda mevsimi olmayan tarım ürünlerinin yetiştirilmesidir. Seracılık için istenen en önemli faktör yaz ve kış ayları arasındaki sıcaklık farkının fazla olmamasıdır. Kışların ılık olması seranın ısıtma maliyetini düşüreceğinden bu ekonomik faaliyet ülkemizde en çok bölgesinde yapılır.

Verilen boşluk seçeneklerden hangisiyle tamamlanmalıdır?

A) Akdeniz

B) Karadeniz

C) İç Anadolu Bölgesi

D) Doğu Anadolu Bölgesi

17.



Verilen resimlerde aşağıdaki yeryüzü şekillerinden hangisi yer almaz?

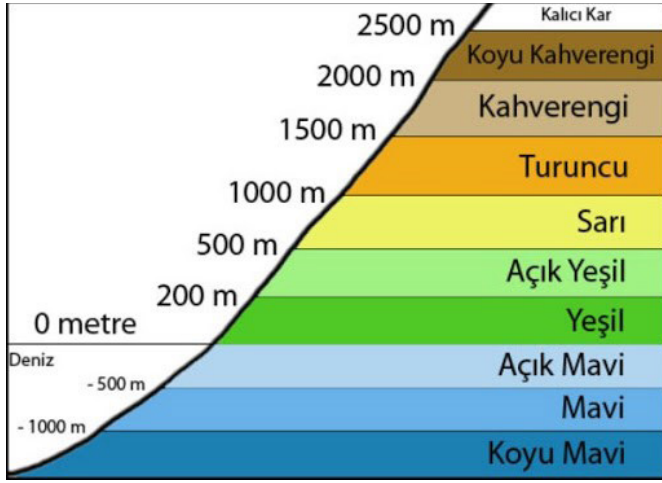
A) Deniz

B) Vadi

C) Körfez

D) Ova

18.



Eylül ve ailesi seyahatlerine Adana'dan (rakım 23 metre) başlamış, Adıyaman'da (rakım 669 m) mola verdikten sonra Erzurum'a (rakım 1.853m) ulaşmışlardır.

Buna göre Eylül'ün ailesi yola çıktıkları ,mola verdikleri ve yolculuklarını bitirdikleri yerler fiziki harita sırasıyla hangi renklerle gösterilir?

- A) Yeşil- Sarı- Kahverengi
- B) Açık Yeşil- Sarı- Kahverengi
- C) Yeşil- Sarı- Koyu Kahverengi
- D) Açık Yeşil- Sarı- Koyu Kahverengi

19.



Okyanus tabanında meydana gelen bir depremin verildiği görselde aşağıdaki kavramlardan hangisi yoktur?

- A) Tsunami
- B) Fay
- C) Depremin merkezi
- D) Depremin süresi

20.

- I. Sel
- II. Çığ
- III. Deprem

Orman alanlarının arttırılması yukarıda verilen doğal afetlerden hangilerinin zararlarını azaltmada işe yarar bir yöntemdir?

- A) Yalnız I
- B) I ve II
- C) II ve III
- D) I, II ve III

sadi tüysüz

21.

Ülkemizde afetlerle mücadele için 15 Temmuz 2018 de cumhurbaşkanlığı kararnamesiyle kuruldu. Afetlerin önlenmesi ve zararlarının azaltılması, afetlere müdahale edilmesi ve afet sonrasındaki iyileştirme çalışmalarının süratle tamamlanması amacıyla gereken faaliyetlerin planlanması, yönlendirilmesi, desteklenmesi, koordine edilmesi ve etkin uygulanması için ülkenin tüm kurum ve kuruluşları arasında işbirliğini sağlayan, çok yönlü, çok aktörlü, bu alanda kaynakların rasyonel kullanılmasını gözeten, faaliyetlerinde disiplinler arası çalışmayı esas alan iş odaklı, esnek ve dinamik yapıda teşkil edilmiş bir kurumdur.

Yukarıda açıklaması verilen kurum aşağıdakilerden hangisidir?

- A) AFAD
- B) AKUT
- C) KIZILAY
- D) YEŞİLAY

22.

Önceleri araştırma yapmak isteyenler kütüphanelere gider ansiklopediler ve konuyla ilgili yazılmış kitaplardan bilgi edinirdi. Günümüzde ise arama motorları her şeyi hallediyor. Artık bilgiye ulaşmak çok kolay. Ancak arada çok önemli bir fark var. Kitaplarda yazılan bilgilerin doğruluğu ve yazımı belli denetimlerden geçerek yayınlanırken arama motorlarından ulaşılan bilgilerde bu durum söz konusu değildir.

Buna göre genel ağda araştırma yapan birisinin

- I. Güvenirlik
- II. Doğruluk
- III. Maliyet

kriterlerinden hangilerine dikkat etmesi gerektiği vurgulanmıştır?

- A) I ve II
- B) I ve III
- C) II ve III
- D) I, II ve III

24.

- I. Toplumsal ilişkiler
- II. Bilgiye ulaşma yöntemleri
- III. Boş zamanları değerlendirme yolları

Gelişen teknolojinin yukarıda verilenlerden hangilerini etkilediği söylenebilir?

- A) I ve II
- B) I ve III
- C) II ve III
- D) I, II ve III

Sadi TÜYSÜZ

25.

Televizyonun ucuzlayıp herkesin alabileceği hale geldiği zamanlardı. Tek maaşlı bir memur olan babam bir akşam yemeğinde eve televizyon almak istediğini söyledi. Kardeşlerimle ben sevinçten uçarken annem şiddetle buna karşı çıktı. Televizyonu olan komşulardan birine misafirliğe gittiğinde diğer misafirlerle birlikte herkesin tv izlediği artık eskisi kadar kimsenin sohbet etmediğinden bahsetti. Aynı şeyin evde de olacağını düşündüğünden babamın bu fikrini onaylamadı. Mahallede en son televizyonu olan aile bizimdi.

Verilen metinde gelişen teknolojinin hangi alandaki sakıncalarından bahsedilmiştir?

- A) Toplumsal
- B) Ekonomik
- C) Kültürel
- D) Sağlık

23.

Aşağıdakilerden hangisi bir çocuğun bilgisayar ve genel ağa bağımlılığının göstergesi olamaz?

- A) Arkadaşlarıyla geçirdiği süre eskisine göre daha fazlaysa
- B) Bilgisayar ve genel ağdan ayrı kaldığında hırçınlaşıyorsa
- C) Genel ağı veya bilgisayarı kullanmak için yalan söylüyorsa
- D) Genel ağa ulaşamadığında eksiklik hissediyorsa

Soru	Kazanım	Cevap
1.	SB.5.1.1. Sosyal Bilgiler dersinin, Türkiye Cumhuriyeti'nin etkin bir vatandaşı olarak kendi gelişimine katkısını fark eder	A
2.	SB.5.1.2. Yakın çevresinde yaşanan bir örnekten yola çıkarak bir olayın çok boyutluluğunu açıklar.	D
3.	SB.5.1.2. Yakın çevresinde yaşanan bir örnekten yola çıkarak bir olayın çok boyutluluğunu açıklar.	C
4.	SB.5.1.3. Sahip olduğu haklarının farkında olan bir birey olarak katıldığı gruplarda aldığı rollerin gerektirdiği görev ve sorumluluklara uygun davranır.	B
5.	SB.5.2.2. Çevresindeki doğal varlıklar ile tarihî mekânları, nesneleri ve eserleri tanıtır.	B
6.	SB.5.1.4. Çocuk olarak haklarından yararlanmaya ve bu hakların ihlal edildiği durumlara örnekler verir.	D
7.	SB.5.2.1. Somut kalıntılarından yola çıkarak Anadolu ve Mezopotamya uygarlıklarının insanlık tarihine önemli katkılarını fark eder.	D
8.	SB.5.2.1. Somut kalıntılarından yola çıkarak Anadolu ve Mezopotamya uygarlıklarının insanlık tarihine önemli katkılarını fark eder.	B
9.	SB.5.2.1. Somut kalıntılarından yola çıkarak Anadolu ve Mezopotamya uygarlıklarının insanlık tarihine önemli katkılarını fark eder.	B
10.	SB.5.3.3. Yaşadığı yer ve çevresindeki doğal özellikler ile beşerî özelliklerin nüfus ve yerleşme üzerindeki etkilerine örnekler verir.	C
11.	SB.5.2.4. Kültürel öğelerin, insanların bir arada yaşamasındaki rolünü analiz eder.	A
12.	SB.5.2.5. Günlük yaşamdaki kültürel unsurların tarihî gelişimini değerlendirir.	D
13.	SB.5.3.2. Yaşadığı çevrede görülen iklimin, insan faaliyetlerine etkisini, günlük yaşantısından örnekler vererek açıklar.	C
14.	SB.5.3.2. Yaşadığı çevrede görülen iklimin, insan faaliyetlerine etkisini, günlük yaşantısından örnekler vererek açıklar.	D
15.	SB.5.3.1. Haritalar üzerinde yaşadığı yer ve çevresinin yeryüzü şekillerini genel olarak açıklar.	A
16.	SB.5.3.2. Yaşadığı çevrede görülen iklimin, insan faaliyetlerine etkisini, günlük yaşantısından örnekler vererek açıklar.	A
17.	SB.5.3.1. Haritalar üzerinde yaşadığı yer ve çevresinin yeryüzü şekillerini genel olarak açıklar.	D
18.	SB.5.3.1. Haritalar üzerinde yaşadığı yer ve çevresinin yeryüzü şekillerini genel olarak açıklar.	A
19.	SB.5.3.5. Doğal afetlerin toplum hayatı üzerine etkilerini örneklerle açıklar.	D
20.	SB.5.3.5. Doğal afetlerin toplum hayatı üzerine etkilerini örneklerle açıklar.	B
21.	SB.5.3.5. Doğal afetlerin toplum hayatı üzerine etkilerini örneklerle açıklar.	A
22.	SB.5.4.2. Teknoloji kullanımının sosyalleşme ve toplumsal ilişkiler üzerindeki etkisini tartışır.	A
23.	SB.5.4.2. Teknoloji kullanımının sosyalleşme ve toplumsal ilişkiler üzerindeki etkisini tartışır.	A
24.	SB.5.4.2. Teknoloji kullanımının sosyalleşme ve toplumsal ilişkiler üzerindeki etkisini tartışır.	D
25.	SB.5.4.2. Teknoloji kullanımının sosyalleşme ve toplumsal ilişkiler üzerindeki etkisini tartışır.	A