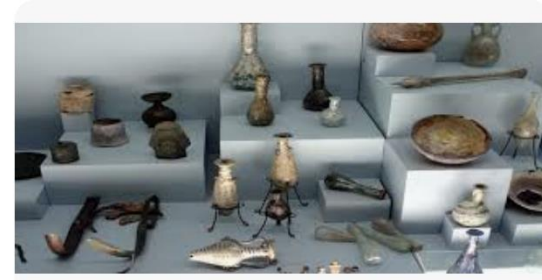


ORTAK KÜLTÜREL MİRASIMIZ

İnsanların uzun yıllar boyunca oluşturdıkları ve sonraki nesillere aktarılan maddi, manevi değerlere **ortak miras** denir.

Tarihî varlıklar, geçmiş uygarlıklardan günümüze kadar ulaşan; din, bilim, düşünce, sanat, edebiyat, mimari gibi alanlarda ortaya konmuştur.

Tarihî varlıklar, doğal varlıkların aksine insanlar tarafından yapılmıştır. Tarihî varlıklar; **tarihî mekânlar**, **tarihî eserler** ve **tarihî nesneler** olarak gruplandırılır.



TARİHİ VARLIKLAR

Tarihî mekân: Geçmişte yaşamış insanlara ait kalıntıların ve izlerin bulunduğu alanları olarak adlandırabiliriz. İbadet merkezleri, savaş alanları gibi yerler tarihî mekânlar arasında yer alır.

Örneğin Şanlıurfa da bulunan **Göbeklitepe** önemli tarihî mekânlardandır.



Tarihî eser : Geçmiş zamanlarda askerlik, eğitim, konaklama, ulaşım gibi amaçlar ve ekonomik nedenlerle inşa edilen yapılar ise olarak kabul edilir.

Örneğin Selimiye Camii, önemli tarihî eserlerden biridir.



Tarihî nesneler: Geçmişten günümüze kalan eşya, silah, takı, heykel ve resimler oluşturur. Tarihî nesneler çoğunlukla müzelerde sergilenir.

Örneğin Müzelerde sergilenen **Hançer** tarihî nesnelerdendir.



UNESCO (Birleşmiş Milletler Eğitim, Bilim ve Kültür Kurumu), dünya genelinde farklı kültürlerle ait birçok kültürel miras ögesi belirleyerek bu öğeleri insanlığın ortak mirası görmekte ve bunların korunması için çalışmalar yürütmektedir.

Türkiye'den birçok kültürel öge bulunmaktadır. UNESCO, T.C. Kültür ve Turizm Bakanlığının da girişimleriyle ülkemizden 21 somut, 30 somut olmayan ögeyi belirleyip bu kültürel miras öğelerini koruma altına almıştır.



KANTİN AKADEMİ



TÜRKİYE UNESCO MİRAS LİSTESİ

Kapadokya (Nevşehir)

Malatya -Arslantepe Höyüğü

Ankara- Gordion

Anadolu 'nun Ortaçağ Ahşap Hipostil Camileri

Nemrut Dağı (Adıyaman)



Truva Antik Kent (Çanakkale)

Hevsel Bahçeleri (Diyarbakır)

İstanbul Tarihi Yerler

Letoon (Muğla)

Çatalhöyük (Konya)



KANTİN AKADEMİ



Efes Antik Kenti (İzmir)

Afrodisias (Aydın)

Divriği Ulu Cami (Sivas)

Hattuşa (Çorum)

Pamukkale Travertenleri (Denizli)



KANTİN AKADEMİ



Safranbolu Evleri (Karabük)

Selimiye Cami(Edirne)

Cumalıkızık (Bursa)

Bergama Antik Kent (İzmir)

Ani Harabeleri (Kars)

Göbeklitepe (Şanlıurfa)



KANTİN AKADEMİ



SOMUT OLMAYAN KÜLTÜREL MİRAS

- Türk Kahvesi ve Geleneği
- Karagöz
- Meddahlık
- Çini Sanatı
- Ebru Sanatı
- Hıdırellez
- Nasrettin Hoca



Bilim Mirası

Graham Bell-Telefon

Edison-Ampul

Pasteur-Kuduz Aşısı

Aziz Sancar-Dna onarımı



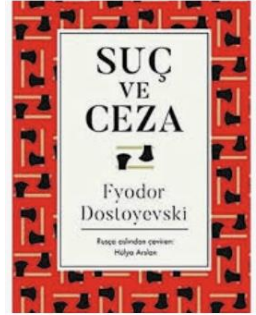
Edebiyat Miras

Suç ve Ceza -Dostoyevski

Sefiller-Victor Hugo

İnce Memed-Yaşar Kemal

İlyada-Odesse-Homeros



Sanat ve Tarihi Miras

Çin Seddi

Tac Mahal

Eyfel Kulesi

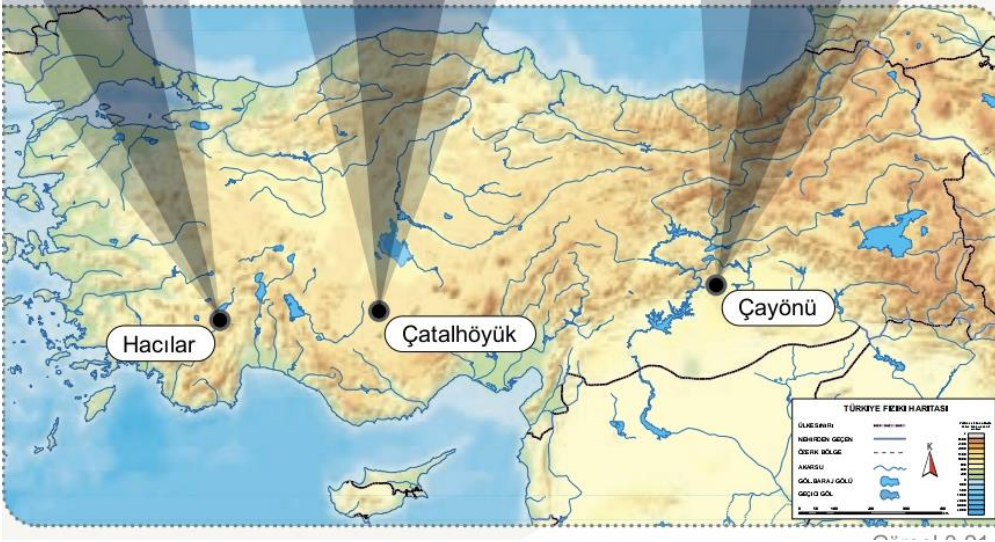
Mısır Piramitleri



KANTİN AKADEMİ



ANADOLU'NUN İLK YERLEŞİM YERLERİNDE YAŞAM



Konya -**ÇATALHÖYÜK**

Burdur-**HACILAR**

Diyarbakır-**ÇAYÖNÜ**

Anadolu'nun Yerleşim Yeri Olarak Tercih Edilmesinin Nedenleri;

- İklim
- Su Kaynakları
- Verimli Topraklar
- Düz Arazi



ÖNCE NASIL YAŞIYORLARDI?

- ❖ İlk olarak avcı-toplayıcı şekilde yaşadılar.
- ❖ Mağaralarda yaşadılar
- ❖ Sürekli göç ettiler.
- ❖ Hazır bitkiler ve hayvanlarla beslendiler.
- ❖ Gaziantep'teki Şarklı Keper, Yarımburgaz (İstanbul), Beldibi ve Karain (Antalya) gibi mağaralar



DAHA SONRA NASIL YAŞADILAR

- ❖ Yerleşik hayata geçildi.
- ❖ Önce kulübeleri, sonra birkaç ev , en sonunda köylerde yaşamaya başladılar.
- ❖ Tarım, hayvancılık, ticaret ve madencilğe başladılar.
- ❖ Çömlekçilik, madencilik, süs eşyası yapımı ve takıcılık gibi meslekler (zanaatkârlık) ortaya çıkmıştır.

