

SOSYAL BİLGİLER

6. SINIF



Yazarlar

ÇETİN KAYADELEN
BETÜL DERİCİ
CUMALİ GÜLER
YASİN GÖKÇE
REŞİT ÜNAL

Toplam süreniz

30 Dakika



DENEMEDE SORULAN SORULARIN ÜNİTELERE GÖRE DAĞILIMLARI

	1	2	3	4	5	6	7	8	9	10	11	12	13	14	15
1. Ünite:			3			6		8							
2. Ünite:	1						7			10					
3. Ünite:				4							11				15
4. Ünite:		2			5							12			
5. Ünite:									9				13	14	
6. Ünite:															
7. Ünite:															

Soru Sayısı

15



Deneme Formatı

13 MART'A KADAR İŞLENEN
KONULARI KAPSAYAN
GENEL DENEME

Daha fazla
doküman için:

fb.com/groups/ortaokulpaylasim



DENE MEVAKTİ
Hedef Bizimle Daha Yakın

Online denemelere www.modeldeneme.com adresinden ulaşabilirsiniz

MODEL
EĞİTİM YAYINLARI

Adı:

Soyadı:

Sınıf-şube:

No:

Bu denemede toplam 15 soru bulunmaktadır. Soruların tamamını yanıtlamak için toplam 30 dakikanız vardır.

1.

İslamiyet Öncesi İlk Türk Devletleri

Asya Hun Devleti
(MÖ 220-MS 216)

- * Tarihte kurulan ilk Türk devletidir. En parlak zamanını Mete Han zamanında yaşadı.
- * Çinliler ile yoğun mücadeleler yaşandı. Çinliler Hun akınlarını durdurmak için Çin Seddi'ni inşa etmişlerdir.
- * İlk kez bütün Türk boylarını tek bir bayrak altında toplamıştır.
- * Göçebe yaşam sürüp, hayvancılıkla uğraşmışlardır.

Uygur Devleti
(MS 745 – MS 840)

- * Yerleşik hayata geçen ilk Türk devletidir.
- * Tapınak ve saraylar yapmışlardır.
- * Gök tanrı dinini bırakarak Çinlilerden öğrendikleri Maniheizm dinini kabul etmişlerdir.
- * Çinlilerden kâğıt, matbaa ve barut yapımını öğrenmişler, bilim ve sanatta ileri gitmişlerdir.
- * Göktürkler'den sonra 18 harften oluşan Uygur Alfabetini icat etmişlerdir.

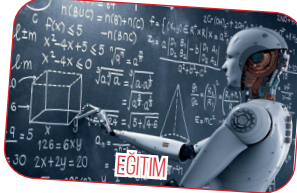
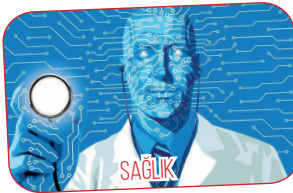
Verilenlere göre Asya Hun ve Uygur devletleri ile ilgili aşağıdaki çıkarımlardan hangisine ulaşamaz?

- Aynı yüzyıllarda yaşayıp, birbirleri ile mücadele etmişlerdir.
- Hunlar hafif eşyalar, Uygurlar ise kalıcı eserler yapmışlardır.
- Uygurlar Çinlilerden farklı alanlarda etkilenmişlerdir.
- Hunlar, Türk siyasi birliğini sağlamayı başarmışlardır.

2.

YAPAY ZEKANIN KULLANDIĞI ALANLAR

Yapay Zekâ, bir bilgisayarın veya bilgisayar kontrolündeki bir sistemin insan gibi davranışlar sergilemesi, sayısal mantık yürütme, hareket, konuşma ve ses algılama gibi birçok yeteneğe sahip olup çeşitli faaliyetleri zeki canlılara benzer şekilde gerçekleştirmesidir. Yapay zekânın geleceği ile ilgili birçok teori bulunmaktadır. Daha çok film-lere konu olan bu teoriler; günümüz dev şirketlerinin CEO'larının dâhil olduğu tartışmalara kadar uzanmaktadır.



Verilen görsele göre yapay zekâ ile ilgili;

- Farklı alanlarda kullanılmaya başlandığı
 - Bilgisayarların insanlara ait farklı özelliklere sahip olacağı
 - Gelecekteki durumu hakkında farklı fikirler olduğu
- yargılarından hangilerine ulaşılabilir?**

A) Yalnız I

B) I ve II

C) I ve III

D) I, II ve III



3. ➔ Bir elin nesi var iki elin sesi var.
➔ Yalnız taş duvar olmaz.
➔ Ağaç yaprağıyla gürler.

Yukarıda verilen atasözlerinde aşağıdakilerden hangisinin önemi vurgulanmamaktadır?

- A) Yardımlaşma B) Bencilik
C) Dayanışma D) Birlik ve beraberlik

4.



Herhangi bir yerin kıtalara, denizlere, dağ sıralarına, boğazlara, komşu ülkelere, ulaşım yollarına, yer altı ve yerüstü kaynaklarına, siyasi bloklara göre olan konumu özel konum olarak adlandırılmaktadır.

Buna göre aşağıdakilerden hangisi Türkiye'nin özel konumuyla açıklanabilir?

- A) Ekvatorun kuzeyinde yer alması
B) Batıdan doğuya yükseltinin artması
C) 26-45 doğu meridyenlerinde yer alması
D) Kuzeyden esen rüzgârların sıcaklığı düşürmesi

5.



Adana'da yaşayan ve geçimini çiftçilikle sağlayan Ahmet Bey tarlasına Mısır ekmeyi planlamaktadır. Akşam televizyonda hava durumunu izlerken iki gün sonra Adana ve çevresinde yağışların başlayacağını öğrenince sabah erkenden tarlasına giderek mısır ekimine başlamıştır.

Verilen bilgilere göre Ahmet Bey'in kararında aşağıdaki sosyal bilimlerden hangisi etkili olmuştur?

- A) Coğrafya B) Tarih
C) Arkeoloji D) Sosyoloji

6.



Öğrencilere olumlu davranış ve bilgiler kazandırmak



Hastaların iyileşmesine yardımcı olmak



Sürekli tuttuğu takımın lehine düdük çalmak



Trafik kurallarına uygun olarak araç kullanmak

Yukarıda verilen mesleklerden hangisi kendisinden beklenen role uygun davranmamıştır?

- A) Doktor B) Öğretmen
C) Hakem D) Şoför

7. **Aşağıda Gazneli Mahmut dönemi ile ilgili bazı bilgiler verilmiştir;**

- ➔ İslamiyet'i Hindistan'a yaymak için 17 sefer düzenlenmiştir.
- ➔ Biruni başta olmak üzere yüzlerce bilim insanını sarayında misafir etmiştir.
- ➔ Paralı askerlerden oluşan güçlü bir ordu kurmuştur.

Bu bilgilere göre Gazneli Mahmut Dönemi ile ilgili aşağıdakilerden hangisi söylenemez?

- A) İslamiyet'in etki alanı genişletilmek istenmiştir.
B) Bilim insanlarına değer verilmiştir.
C) Ülke savunmasına önem verilmiştir.
D) Ticari hayatın canlanmasını istenmiştir.

8.

Ön yargı, "Bir kimse veya bir şeyle ilgili olarak belirli şart, olay ve görüntüleri dayanarak önceden edinilmiş olumlu veya olumsuz yargı, peşin yargıdır."



Bu açıklamaya göre aşağıdaki cümlelerden hangisi ön yargı içermez?

- A) Fatma, bursluluk sınavını kazanamaz.
- B) Senden ne köy olur ne kasaba.
- C) Bizim takım yarınki maçı asla kazanamaz.
- D) Ayşe öğretmen, bugün çok neşeli.

9.



İşadamı Metin Bey, ülkemizde üretilen pamuğu işleyerek yurt dışına ihraç etmeyi düşünmektedir. Uzun araştırmalarından sonra fabrika kurmak için en uygun yerin Şanlıurfa olduğuna karar vermiştir. Çünkü GAP ile birlikte burada bol miktarda pamuk yetiştirilmektedir.

Verilen bilgilere göre Metin Bey'in fabrika kurmak için Şanlıurfa'yı tercih etmesinde aşağıdakilerden hangisi etkili olmuştur?

- A) Hammadde kaynaklarına yakın olması
- B) Pazarlama imkânlarının iyi olması
- C) Ulaşım ağının gelişmiş olması
- D) İş gücü bulmanın kolay olması

10. Hz. Ömer Döneminde;

- ➔ Maliye'ye önem verilmiş, vergiler yeniden düzenlenmiştir.
- ➔ İlk düzenli ordu ve ordugâhlar kurulmuştur.
- ➔ İllere yargı işlerine bakan "Kadılar" gönderilmiştir.

Bu bilgilere göre Hz. Ömer Dönemi'nde hangi alanda düzenleme yapıldığı söylenemez?

- A) Ekonomik
- B) Hukuk
- C) Siyasi
- D) Askeri

11.

Kutup iklimi, yılın her ayında toprağın tamamen buz ve karlarla kaplı, kuzey ve güney kutuplarında görülen bir iklim türüdür. Yıl boyunca sıcaklıklar hep sıfırın altında seyreder. Ortalama sıcaklıklar her zaman -40 derecede veya onun da altındadır. Burada yaşayan insanlara "Eskimo" denir. Temel geçim kaynakları avcılık ve balıkçılıktır. Ulaşım köpeklerin çektiği kızaklarla sağlanır.



Bu bilgilere göre kutup iklimi ile ilgili ;

- I. Tarım ürünü çeşitliliği fazladır.
- II. Yaşam koşulları çok zordur.
- III. İnsanlar kalın giysiler giyerler.

çıkarmalarından hangilerine ulaşılabilir?

- A) Yalnız I
- B) I ve II
- C) II ve III
- D) I, II ve III

12.

Bilim merkezleri, farklı yaş gruplarından ve farklı birikime sahip bireyleri bilimle buluşturur. Bilim ve teknolojiyi toplum için anlaşılır ve ulaşılabilir bir hâle getirmeyi amaçlar. DeneySEL ve uygulamalı etkinlikler içeren ziyaretçilerini denemeye ve keşfetmeye teşvik eder.

Verilen bilgilere göre bilim merkezleri ile ilgili aşağıdakilerden hangisine ulaşılabilir?

- A) Farklı yaş grupları yararlanabilir.
- B) Bütün bilimsel buluşlar burada yapılır.
- C) Bilimsel merak uyandırmak amaçlanır.
- D) Ziyaretçileri keşfetmeye yöneltir.

13.

1. Ayçiçeği üretiminin fazla olması nedeniyle yağ fabrikalarının yoğun olduğu bölgemizdir.



3. Kış ılıklığından dolayı seracılık faaliyetlerinin en yoğun yapıldığı bölgemizdir.



2. Dünya incir üretimi ve kuru incir ihracatında birinci olan bölgemizdir.



4. Yaz aylarında otların gür olmasıyla mera hayvancılığının en fazla yapıldığı bölgemizdir.



Yukarıda verilen bilgi ve bölgelerin doğru olarak eşleştirilmesi aşağıdakilerin hangisinde doğru olarak verilmiştir?

	1	2	3	4
A)	Marmara	Ege	Akdeniz	Doğu Anadolu
B)	Karadeniz	Marmara	Güneydoğu	İç Anadolu
C)	Marmara	Karadeniz	Güneydoğu	Doğu Anadolu
D)	Güneydoğu	Ege	Karadeniz	Akdeniz

14.

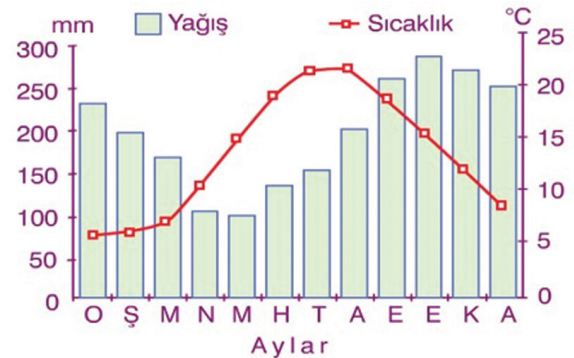


Enerji, çağımızda en önemli tüketim maddelerinden biridir. Enerji tüketimi, sürekli artmakta ve bu artış gelecekte de devam edecektir. Tüketmek zorunda olduğumuz enerjinin bugün büyük bir çoğunluğu fosil yakıtlarından, geri kalanı ise yenilenebilir enerji kaynaklarından karşılanmaktadır. Fosil yakıt kullanımının çevre ve insan sağlığına verdiği zararlara önlem alınmazsa gelecekte çok büyük boyutlara erişeceğini kaçınılmaz olacaktır.

Metne göre aşağıdaki çıkarımlardan hangisine ulaşamaz?

- A) Enerji hayatımızda önemli bir yere sahiptir.
- B) Fosil yakıtlar çevre kirliliğini arttırmaktadır.
- C) Enerji üretiminde fosil yakıtların payı azdır.
- D) Enerjiye olan talep giderek artmaktadır.

15.



Görselde verilen Rize ili sıcaklık ve yağış grafiğine göre aşağıdakilerden hangisine ulaşılabilir?

- A) Yağış rejimi düzensizdir.
- B) En fazla yağış sonbaharda düşer.
- C) Bitki örtüsü makidir.
- D) Yağışlar genellikle kar şeklindedir.