

7.SINIF SOSYAL BİLGİLER

ÜLKEMİZDE NÜFUS DERS NOTU

Nüfus: Belirli bir zamanda sınırları belli bir bölgede yaşayan insan sayısıdır.

Nüfus Artışı: Belli bir alanda insan sayısında meydana gelen artıştır.

Doğal Nüfus Artışı: Doğum oranının ölümlerden fazla olmasıdır.

Nüfus Yoğunluğu: Km² düşen insan sayısına nüfus yoğunluğu denir.

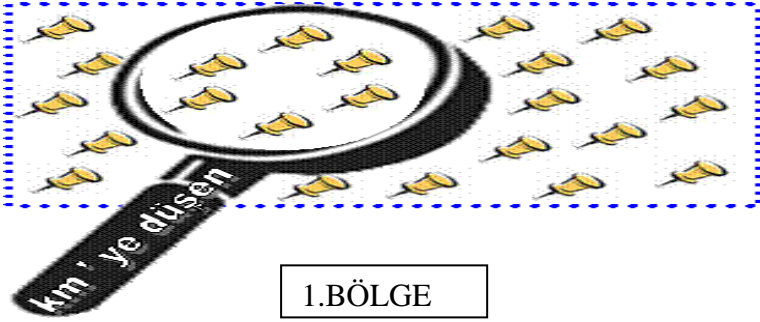
$$\text{NÜFUS YOĞUNLUĞU} = \frac{\text{YAŞAYAN İNSAN SAYISI}}{\text{YÜZÖLÇÜM}}$$

Hap Bilgi

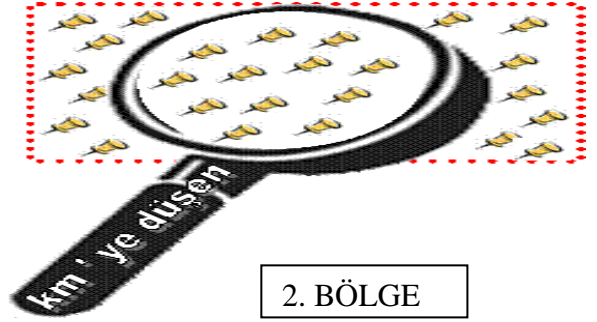
Alan büyük nüfus az olursa nüfus yoğunluğu az olur.(D.Anadolu Bölgesi)

Hap Bilgi

Alan küçük nüfus çok olursa nüfus yoğunluğu çok olur.(Marmara Bölgesi)



1.BÖLGE



2. BÖLGE

Hap Bilgi

- Ülkemizde nüfus yoğunluğunun en fazla olduğu bölge Marmara bölgesidir; çünkü alan küçük nüfus fazladır.
- Ülkemizde nüfus yoğunluğunun en az olduğu bölge Doğu Anadolu Bölgesidir; çünkü alan büyük nüfus azdır.

Nüfusun Dağılımını Etkileyen Faktörler

DOĞAL FAKTÖRLER

İKLİM

BİTKİ ÖRTÜSÜ

YERYÜZÜ ŞEKİLLERİ

SU KAYNAKLARI

YERALTI KAYNAKLARI

BEŞERİ FAKTÖRLER

TARIM

TİCARET

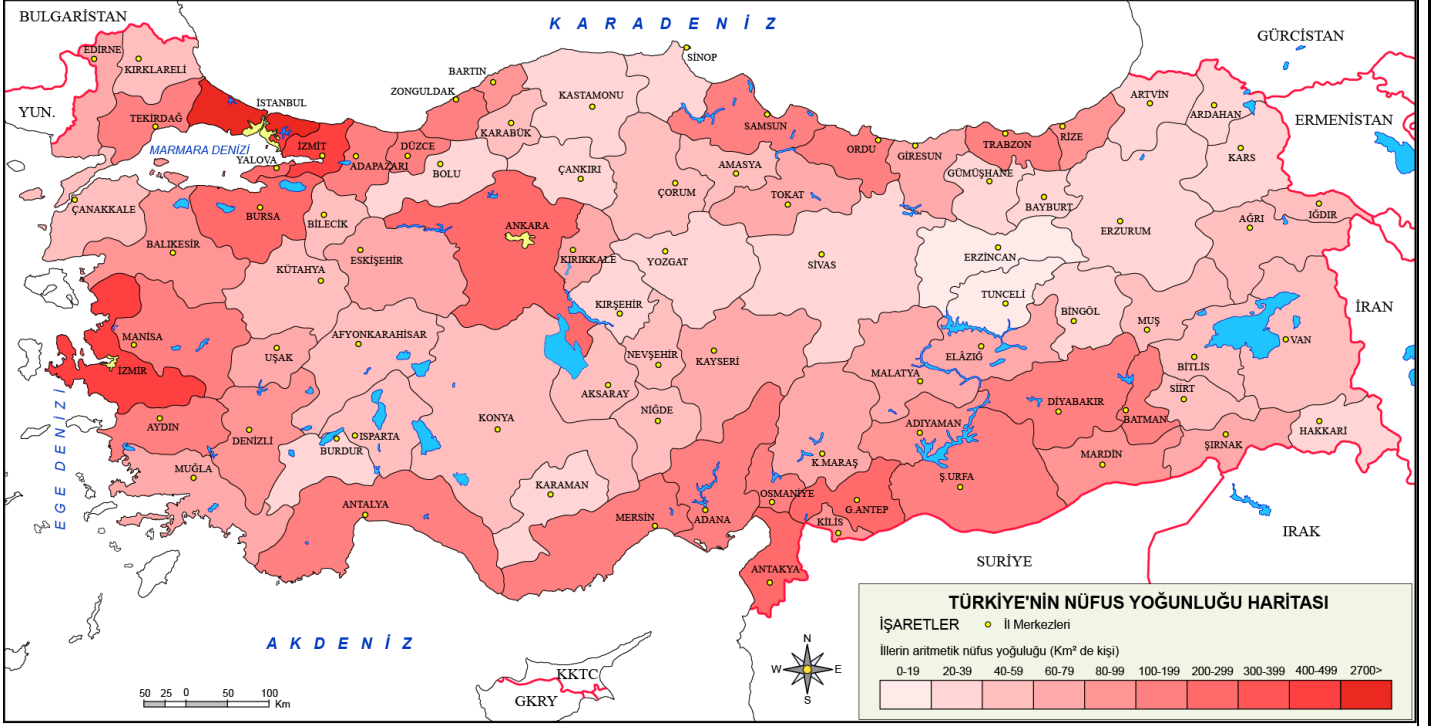
SANAYİ

TURİZM

ULAŞIM

Madencilik
ve Teknoloji

TÜRKİYE NÜFUS YOĞUNLUĞU HARİTASI



Kaynak: tuik.gov.tr 2015

cografyaharita.com R. SAYGILI 2016

Nüfus Yoğunluğu Fazla Olan Yerlerin Özellikleri

- Sanayi ve ticaretin gelişmiştir
- Ulaşımın gelişmiştir
- İklimi elverişlidir
- Turizm gelişmiştir
- Tarımsal faaliyetler gelişmiştir
- İş imkanları çoktur
- Yeryüzü şekilleri düzdür.

Nüfus Yoğunluğu Az Olan Yerlerin Özellikleri

- Sanayi ve ticaret gelişmemiştir
- Ulaşım gelişmemiştir
- İklim elverişli değildir
- Sanayi ve ticaret gelişmemiştir
- İş imkanları azdır
- Yeryüzü şekilleri engebeldir

En Yoğun Nüfuslu İller:

İstanbul, Kocaeli, Zonguldak İzmir, Bursa, Ankara, Gaziantep, Trabzon, Ordu, Samsun, Sakarya

En Seyrek Nüfuslu İller:

Tunceli Hakkari, Sivas, Erzincan, Kars, Şırnak, Kastamonu, Yozgat, Bayburt, Artvin.

Hap Bilgi

Ankara'nın nüfusunun fazla olmasının sebebi **başkent** olması ve **memur şehri** olmasındandır.

Hap Bilgi

Zonguldak'ın nüfusunun fazla yoğun olmasının sebebi **taş kömürü** çıkarılmasıdır.

Hap Bilgi

Ülkemizde nüfus dengeli dağılmamıştır. Nüfusumuz genellikle kıyılarda ve batı kesimlerde toplanmıştır.

ÖRNEK CÜMLELER	Doğru	Yanlış
Nüfusu yakın olan iki yerden birisinin nüfus yoğunluğu yüksek ise o yerin yüz ölçümü küçüktür		
Bir yerde doğumlar az olmasına rağmen nüfus artışı çok oluyorsa göç alıyor demektir		
Muğla çevresi sanayiye bağlı olarak nüfus yoğunluğunun fazla olduğu yerlerdendir		
Engebeli ve dağlık yapıya sahip olan yerleşmeler nüfus açısından çok uygun değildir		
Ticaret nüfusun dağılışını etkileyen doğal etmenlerden birisidir		

Kim Bilecek?

1- Sınırları belli bir alanda, belli bir zamanda yaşayan insan sayısına ne denir?

Cevap:

2- Belirli bir alanda Kilometre kareye düşen insan sayısına ne denir?

Cevap:

3- Nüfusun dağılışını etkileyen doğal faktörlerden biri nedir?

Cevap:

4- Nüfusun dağılışını etkileyen beşeri faktörlerden biri nedir?

Cevap:

5- Günümüzde nüfusun dağılışını etkileyen en önemli faktördür?

Cevap:

6- Taşkömürü ve demir çelik fabrikası nedeniyle nüfuslanan ilimizdir?

Cevap:

7- Turizm ve seracılık nedeniyle nüfuslanan ilimizdir?

Cevap:

8- Sanayi ve ticaret nedeniyle nüfuslanan ilimizdir?

Cevap:

9- Yeryüzü şekilleri,yükselti,iklim ve ulaşımındaki olumsuzluklar nedeniyle seyrek nüfuslanan bölgemizdir?

Cevap:

10- Sanayi ,ticaret,ulaşım,eğitim,sağlık,turizmin gelişmesi ,olumlu iklim koşulları ve yeryüzü şekillerine sahip olması nedeniyle nüfuslanan bölgemizdir?

Cevap:

11- Devlet yatırım ve planlamalarını yaparken hangi verilerden faydalanır?

Cevap:

12- Ankaranın nüfusunun 1923 yılından sonra hızlı bir şekilde artmasının en önemli sebebi nedir?

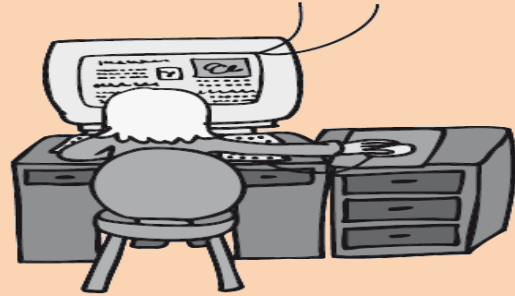
Cevap:

13- Nüfus sayımlarını yapan kuruluşumuzun adı nedir?

Cevap:

Örnek Soru

İller	Nüfus	Nüfus artış hızı (%)	Yüzölçüm (km ²)
Ağrı	529.000	-1	11.315
Antalya	1.719.000	4.2	20.599
Kocaeli	1.206.000	2.7	3.635
Konya	2.192.000	2.2	40.824



Dilay'ın ev ödevi, bilgisayardaki tabloda yer alan bilgilerden yararlanarak illerin nüfus yoğunluklarını bulmaktır.

Bunun için aşağıdakilerden hangisini yapmalıdır?

- A) İlleri nüfus büyüklüklerine göre sıralamalıdır.
- B) Nüfus artış hızı ile il nüfusunu çarpmalıdır
- C) İlin nüfusunu yüzölçümüne bölmelidir.
- D) İl nüfusundan yüzölçümünü çıkarmalıdır

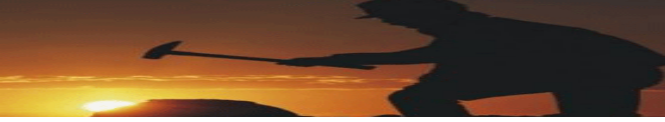
Nüfusun Dağılışı Etkinliği



Bölgenin Nüfus durumu
Ülkemizden örnek yerler



Bölgenin Nüfus durumu
Ülkemizden örnek yerler



Bölgenin Nüfus durumu
Ülkemizden örnek yerler



Bölgenin Nüfus durumu
Ülkemizden örnek yerler

Nüfus Sayımı

Nüfus Sayımı: Sınırları belli bir alanda belli bir zamanda yaşayan insan sayısını tespit edilmesidir.

Ülkemizde Nüfus Sayımları Niçin Yapılır?

- Ülkenin nüfus miktarını,
- Yaş gruplarını,
- Kent ve kır nüfusunu,
- Nüfusun eğitim durumunu,
- Nüfusun mesleklere göre dağılımını,
- Nüfusun cinsiyet durumunu belirlemek için yapılır.

Hap Bilgi

Ülkemizde nüfus sayımını **Türkiye İstatistik Kurumu (TÜİK)** yapar.

--Türkiye İstatistik Kurumu (TÜİK) 1926 yılında Atatürk'ün isteğiyle **Devlet İstatistik Enstitüsü(DİE)** adıyla kurulmuş **2005 yılında adı TÜİK** olarak değiştirilmiştir.



-Osmanlı Devletinde ilk nüfus sayımını 1831 de ben "Osmanlı Sultanı **Sultan II. Mahmut**" yaptırdım. Yalnız ben öyle herkesi saymadım sadece erkekleri saydım.
-Askerlik çağındaki kişileri öğrenmek ve
-Vergi verecek insan sayısını öğrenmek için sadece Müslüman erkekler sayılmıştır

Hap Bilgi

Türkiye'de ilk nüfus sayımı **1927** yılında yapıldı ve toplam nüfusumuzun yaklaşık **13,5** milyon olduğu tespit edilmiştir.

Nüfusumuzun Özellikleri

1) Kır-Kent Nüfusu

- Bir ülkenin kırsal alanlarında ve kentlerinde bulunan nüfus miktarları, o ülkenin **gelişmişliğini** yansıtan önemli göstergelerden biridir.
- Gelişmiş ülkelerde kent nüfusu kırsal nüfustan fazladır.

Hap Bilgi: Ülkemizde Kırsal nüfus oranı sürekli olarak azalmıştır. Bunun en önemli sebebi, **köyden kente olan göçlerdir**.

- ***İlk olarak 1980 yılında ülkemizde yapılan nüfus sayımında şehir nüfusu, kırsal nüfustan daha yüksek sayıya ulaşmıştır.
- *****Göç alan** bölgelerimizde **kentsel nüfus** oranı fazladır.

Hap Bilgi: Kentsel nüfus oranı **en fazla** olan bölgemiz **Marmara Bölgesi**'dir.

2) Nüfusumuzun Eğitim Durumu

- Ülke nüfusu sayılırken insanların eğitim durumu da tespit edilir. Ülkelerin kalkınması için eğitilmiş nüfusa ihtiyaç vardır. Eğitim sayesinde ülkenin ihtiyaç duyduğu becerikli nitelikli insan gücü üretime katkı sağlar.

Hap Bilgi: Unutulmamalıdır ki ülkelerin kalkınmasındaki en temel unsur **eğitilmiş nitelikli insanlardır**.

3) Nüfusumuzun Yaş Yapısı

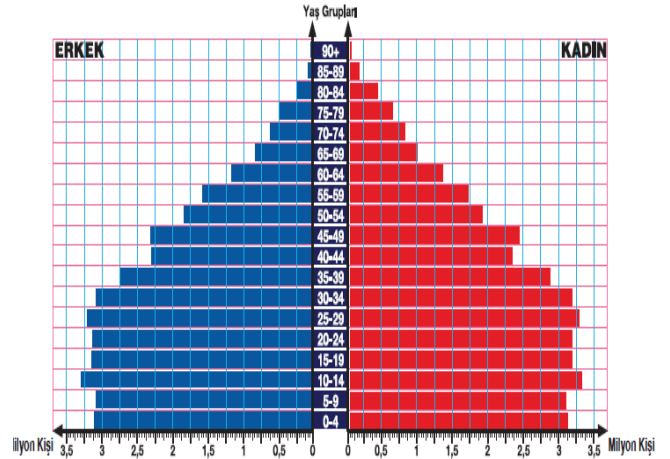
- Yaş grupları nüfusun genel yapısı ve doğurganlık oranı hakkında bilgi sahibi olmamızı sağlar. Ayrıca **iş, eğitim, sağlık vb. ihtiyaçların belirlenmesinde** ve geleceğe yönelik planlamanın yapılmasında önemli rol oynar.

0-14 yaş -**çocuk nüfus**,
15-64 arası- **çalışabilir nüfus**
65 yaş ve üzeri- **yaşlı nüfus** olarak kabul edilir.

Hap Bilgi: 0-14 yaş arasındaki çocuk nüfus ve 64 üzeri nüfus yaşlı nüfus genel olarak ekonomik anlamda bağımlı nüfus (**tüketici nüfus**) olarak kabul edilmektedir.

Sosyal Bilgiler Öğretmeni Oktay Gülmez

Nüfusun Yaş ve Cinsiyetine İlişkin Bilgiler



www.tuik.gov.tr (2010)

Hap Bilgi:

- Nüfus piramidini incelediğimizde taban kısmının geniş olduğunu görmekteyiz. Bu yüzden doğumlar fazladır.
- Nüfus piramidine göre ülkemizde çalışan nüfus (15-64) en fazladır.
- Nüfus piramidine göre ülkemizde yaşlı nüfus azdır.

4) Çalışan Nüfusun Ekonomik Faaliyetlere Göre Dağılımı

18-64 yaş grubu nüfus çalışma çağındaki nüfus olarak kabul edilir. Bu nüfus dilimi içinde **bir işle uğraşan nüfusa aktif (çalışan) nüfus** denir.

Ekonomik faaliyetler üç büyük gruba ayrılır. Bunlar

- Tarım
- Sanayi
- Hizmet sektörleridir.

Hap Bilgi:

- *Az gelişmiş ülkelerde, tarımsal nüfus fazladır.
- *Gelişmiş ülkelerde ise tarımsal nüfus az hizmet ve sanayi sektöründe çalışanların sayısı fazladır..

2016 verilerine göre Türkiye'de çalışan nüfusun;
%19,48 'i tarım,
%19,47 'ü sanayi
%53,75 'i hizmet sektöründedir.

ÜLKEMİZDE GÖÇ

GÖÇ NEDİR?

İnsanların, **toplumsal, ekonomik veya siyasi nedenlerden** dolayı bir yerden başka yerlere geçici ya da sürekli olmak üzere taşınmasına **göç** denir.

GÖÇ ÇEŞİTLERİ

Göçler bir ülkenin sınırları içinde olabileceği gibi ülkeler arasında da olabilir. **Göçler**, oluştukları yere göre iki gruba ayrılır

GÖÇLER

İÇ GÖÇLER

Ülke **sınırları içinde** yapılan yer değiştirmelere **iç göç** denir.

Hap Bilgi: Ülke içerisinde yapılan göçlerde nüfus sayısı değişmez.

DIŞ GÖÇLER

Bir ülkeden başka bir ülkeye yapılan göçe **dış göç** denir.

Hap Bilgi: Ülke dışına yapılan göçlerde nüfus sayısı değişir.

GÖÇÜN SEBEPLERİ

Modern tarımın yapılması ile işçi ihtiyacının azalması.

Tarlaların miras yolu ile bölünerek küçülmesi

Şehirlerde eğitim imkanının daha iyi olması

Sağlık imkanının şehirlerde daha iyi olması

İşsiz kalma ve iş bulmak için büyük şehirlere göç etme

Tayin atama gibi iş nedeniyle yer değiştirme zorunluluğu.

Hap Bilgi: Ülkemizde yapılan göçler daha çok iş bulmak amacıyla yapılan göçlerdir.

İÇ GÖÇLER YAPILIŞ ŞEKİLLERİNE GÖRE İKİYE AYRILMAKTADIR

SÜREKLİ GÖÇ

Yerleşmek amacıyla yapılan göçlere sürekli göç denir

Hap Bilgi: Örneğin Erzurum'dan İstanbul'a iş bulmak amacıyla yapılan göç sürekli göçe örnektir.

MEVSİMLİK GÖÇ

Genellikle yaz aylarında tarım ve turizm amaçlı yapılan göçlere mevsimlik göç denir.

Hap Bilgi: Yaz aylarında Adana'ya pamuk toplamak için giden insanlar ya da Karadeniz'e fındık toplamaya giden insanlar mevsimlik göçe örnektir.
-Antalya'nın Yaz turizminden dolayı nüfusunun da mevsimlik göçe örnektir.

En Fazla Göç Veren iller: Kars, Tunceli, Bitlis, Giresun, Rize, Sivas, Yozgat, Afyon, Kırşehir, Ağrı, Muş, Bingöl ve Şırnak en çok göç veren illerdir. (Karadeniz-Doğu And. Böl)

En Fazla Göç Alan iller: İstanbul, Ankara, İzmir, Adana, Bursa, Şanlıurfa, Antalya, Mersin, Konya, İzmit, Manisa, Aydın, Gaziantep en çok göç alan illerdir. (Marmara ve Ege Bölgesi)

GÖÇÜN SONUÇLARI

1-Hızla artan nüfusla birlikte trafik sorunları ortaya çıkmıştır.

2-Gecekondu sorunu,çarpık kentleşme konut sıkıntısı yaşanır.

3-Su,elektrik ve yol hizmetlerinin yetersiz kalması.

4-İşsizlik gittikçe artar.

5-Eğitim,sağlık ve güvenlik hizmetlerinin yetersiz kalması.

6-Ülke genelinde nüfusun dağılışında dengesizlik görülür. Yatırımlar dengersiz dağılır

DIŞ GÖÇ

İŞÇİ GÖÇÜ

Bir ülkeden başka bir ülkeye çalışma için yapılan göçlerdir.

-Örneğin ülkemizden Almanya'ya çalışmak için gidenler.

BEYİN GÖÇÜ

Ülkelerin yetişmiş nitelikli elemanlarının (doktor, mühendis,Bilim adamı...vb.) başka ülkelere gitmesine denir

GÖNÜLLÜ GÖÇ

Belirli bir zorunluluk olmaksızın kendi istekleri ile başka ülkelere yapılan gönüllü göçlerdir

ZORUNLU GÖÇ

Savaş, baskı gibi durumlar karşısında başka bir ülkeye geçmek için yapılan zorunlu göçlerdir

MÜBADELE GÖÇÜ (YER DEĞİŞTİRME): Nüfus değişimi için yapılan göçtür. Ülkemizde Lozan Anlaşması gereği Rumlar Yunanistan'a, oradaki Türkler de Türkiye'ye göç etmiştir.

YERLEŞME VE SEYAHAT ÖZGÜRLÜĞÜ

- Anayasamızın 23. maddesi gereğince istediği yere yerleşebilir veya seyahat edebilir.

- Ancak bu hakları **savaş, terör, salgın hastalık, tarihi eser bölgelerine zarar vermemek** gibi nedenlerle bu hakları kanunlarla **kısıtlanabilir**.

- İnsanlar salgın hastalık olan yerlere, tarihi eser kalıntıları olan yerlere (sit alanları), hazine ve ya özel arazilere yerleşemez.

****Seyahat hakkı** ise kişinin suç işlenmesi, sağlık hastalık bölgelerine gitme veya ayrılma gibi durumlarda **kısıtlanabilir**

ÖRNEK CÜMLELER	Doğru	Yanlış
Hazine arazisine yerleşmek Yerleşme ve Seyahat Hakkımıza uygun bir hareket değildir		
Suç işlenmesinin önlenilmesi için Yerleşme ve Seyahat özgürlüğü sınırlandırılabilir		
Sağlıklı ve düzenli yerleşme için devlet yerleşme hakkımızı sınırlandırılabilir		
Gelibolu Milli parkına seyahat etmemiz sınırlandırılabilir		
Ülkemizden yüksek öğrenim gören kişilerin yurt dışında çalışması işçi göçüne örnektir.		

EĞİTİM HAKKI

Anayasamızın 42. Maddesi Eğitim ve Öğretim Hakkı

-Eğitim Öğretim kız erkek bütün vatandaşlar için zorunludur ve devlet okullarında parasızdır

-Devlet, maddi imkanları yoksun başarılı öğrencilerin, öğrenimlerini sürdürebilmeleri amacı ile burslar ve başka yollarla gerekli yardımları yapar

-Kimse eğitim ve öğretim hakkından yoksun bırakılamaz. Öğrenim hakkının kapsamı kanunlarla tespit edilir ve düzenlenir

ÇALIŞMA HAKKI

Anayasamızın 49. Madde Çalışma Hakkı

-Devlet, çalışanların hayat seviyesini yükseltmek, çalışma hayatını geliştirmek için çalışanları ve işsizleri korumak, çalışmayı desteklemek, işsizliği önlemeye elverişli ekonomik bir ortam yaratmak ve çalışma barışını sağlamak için gerekli tedbirleri alır

-**Çalışma herkesin hakkı ve ödevidir**

-Devletimiz çalışma hakkının kullanılması için **ÇATOM (Çok Amaçlı Toplum Merkezi)** açmaktadır **GAP projesi** kapsamında Güney Doğu Anadolu'daki illerde kurulmuştur **amacı kız ve kadınlara kurslar açarak onlara meslek edindirmektir.**

SOSYAL GÜVENLİK KURUMLARI

EMEKLİ SANDIĞI: Benim babam devlet memuru ve öğretmenlik yapıyor. Babam bize bakmakla yükümlü. Bu yüzden biz **Emekli Sandığı'na** bağlıyız.

SSK: Bir fabrikada **işçi** olarak çalışıyorum. Eşim hasta olduğunda hastaneye gidiyoruz ve SSK kartımız ile ücret ödmeden muayene olup ilaçlarımızı alabiliyoruz.

BAĞKUR: Ben **esnaflık**, abim de terzilik yapıyor. Prim yatırarak ileride emekli olacağız. Bağ-Kur kartımız var ve bununla geleceğim güvence altında olacak.

Hap Bilgi: Sosyal Güvenlik Kurumları hastalık, işsizlik, yaşlılık, çocuk yetiştirme ve yol giderlerini karşılayan sosyal olanaklar sağlar.

-Hiçbir güvencesi olmayanlar ve maddi durumu yetersiz olanlar için **Yeşil Kart** uygulaması vardır.

ÖRNEK CÜMLELER	Doğru	Yanlış
Devlet eğitim hakkımız için okullar yaptırmalıdır		
ÇATOM okula gitmeyen çocukları Okula kazandırmak için açılan projedir		
Temel Eğitime Destek Projesi ile vatandaşlar bir çok okul yaptırmıştır		
Emekli Sandığından esnaflar yararlanabilir.		
İlköğretim zorunlu ve devlet okullarında ücretsizdir		

ÖRNEK SORULAR

1-Türkiye Cumhuriyeti Devleti'nin;

- İşe giriş yaşının alt sınırını belirlemesi
- Çocukları ve kadınları çalışma şartları bakımından özel olarak koruması

Anayasa'nın, aşağıdaki maddelerinden hangisiyle ilişkilidir?

- A) Devlet işsizliği önleyecek tedbirleri alır.
 B) Dinlenmek, bütün çalışanların hakkıdır.
 C) Herkes dilediği alanda çalışma ve sözleşme hürriyetlerine sahiptir.
 D) Kimse yaşına, cinsiyetine ve gücüne uymayan işlerde çalıştırılmaz.

2-

I- Özel işletme, kuruluş ve fabrikalarda çalışanların
 II- Tüm devlet kurumlarında memur kadrosunda çalışanların

III- Belirli bir prim karşılığında esnaf ve sanatkârların,

bağımsız çalışanların bağlı olduğu Sosyal Güvenlik Kurumları aşağıdakilerin hangisinde doğru olarak eşleştirilmiştir?

- | | | |
|-------------------|----------------|----------------|
| I | II | III |
| A) SSK | Emekli Sandığı | BAĞ-KUR |
| B) Emekli Sandığı | SSK | BAĞ-KUR |
| C) SSK | BAĞ-KUR | Emekli Sandığı |
| D) Emekli Sandığı | BAĞ-KUR | SSK |

3-

Devletimiz her vatandaşına eğitim sağlık ve iş bulma gibi hizmetleri ücretsiz olarak vermektedir.

Bu durum devletimizin hangi özelliği ile ilgilidir?

- A) Laik devlet olmasının
 B) Demokratik devlet olmasının
 C) Hukuk devleti olmasının
 D) Sosyal Devlet olmasının

Sosyal Bilgiler Öğretmeni
 Oktay Gülmez

4-Çok amaçlı Toplum Merkezleri Başbakanlık GAP İdaresi tarafından kurulmuştur. Genç kız ve kadınlara çok çeşitli meslek edindirme kursları düzenlemektedir. Halen GAP bölgesinde 9 ilde 30 ÇATOM mevcuttur.

Bu metne göre devletin ÇATOM'ları açma amacı hangisidir?

- A) Nüfus artış hızını yükseltmek
 B) Yüksek okul mezunun artırmak
 C) İşsizliği önleyerek insanları meslek sahibi yapmak
 D) Doğudan batıya göçü artırmak

KİM BİLECEK?

SORU: Taşkömürü ve demir çelik fabrikası nedeniyle nüfuslanan ilimizdir?

SORU: Yaz Turizmi ve seracılık nedeniyle nüfuslanan ilimizdir?

SORU: Doğu Anadolu bölgesinin nüfusunun Güney doğu anadoludan fazla olmasına rağmen nüfus yoğunluğunun güney doğuda fazla olmasının sebebi nedir ?

SORU: Son yıllarda yapılan sayımlarda doğum oranının giderek düştüğü görülmektedir bu durumu sebebi nedir ?

SORU: Haydi kızlar okula kampanyası , temel eğitime destek kampanyası ,hangi anayasal hakkımızı geliştirmeye yöneliktir ?

SORU: İnsanların ülke dışına taşınmasına ne denir?

SORU: Doktor, mühendis, bilim adamı gibi yetişmiş kişilerin başka ülkelere göç etmesine ne denir?

SORU: Yerleşme ve seyahat özgürlüğü hangi durumlarda kısıtlanabilir?

SORU: Nüfus sayımlarını yapan kuruluşumuzun adı nedir?